

BIOMETRICS FOR BUILDING TRUST*

RAPPORT RSE 2025

* LA BIOMÉTRIE AU SERVICE
DE LA CONFIANCE

 IDEMIA
PUBLIC SECURITY

À PROPOS DE CE RAPPORT

Inspirée des lignes directrices du cadre de référence publié par la Value Reporting Foundation, la première édition du CSR Report d>IDEMIA Public Security s'attache à présenter son modèle d'affaires, ses activités et son expertise technologique. Au-delà de cette présentation, le rapport s'appuie sur les recommandations de la GRI et s'inspire des normes de la CSRD pour présenter de manière synthétique la stratégie RSE d'IPS IMPACT 2030. Il décrit ainsi les politiques et actions mises en place en matière de réduction de l'empreinte environnementale, de responsabilité vis-à-vis de ses collaborateurs et de la société, et surtout d'éthique, tant dans la conception et l'utilisation de ses solutions que dans la conduite de ses activités.

Piloté par la Direction de la RSE, sous la supervision de la Direction des Ressources Humaines, ce rapport rend compte des impacts positifs induits par ces engagements et par les activités d'IPS au travers de cas concrets déployés partout dans le monde, dans une démarche volontaire de transparence et d'amélioration continue. Il fait la démonstration que les solutions fournies par IDEMIA Public Security concilient performance opérationnelle, utilité sociale et performance éthique et environnementale.

Les contenus ont été sélectionnés selon leur pertinence au regard des réalisations business emblématiques de ses lignes d'activités et de ses impacts matériels sur les enjeux ESG. Ils ont été nourris par des échanges avec les membres du Comité exécutif représentant les différentes directions fonctionnelles et business de l'entité.

Sauf indication contraire, les informations présentées sont arrêtées au 31 décembre 2025.

p. 2 Manifeste



p. 10

LE PURE PLAYER DES TECHNOLOGIES BIOMÉTRIQUES

- p. 12 – Éditorial de Matthew Cole
- p. 14 – Notre histoire
- p. 16 – Une expertise technologique incontestable
- p. 18 – Nos solutions au service d'une société plus sûre
- p. 20 – Notre modèle d'affaires créateur de valeur
- p. 22 – Notre chaîne de valeur



p. 56

DES POLITIQUES ROBUSTES EN MATIÈRE DE RSE

- p. 58 – Assurer l'équité et l'inclusivité de nos solutions



p. 24

NOTRE STRATÉGIE RSE IMPACT 2030

- p. 26 – Notre feuille de route IMPACT 2030
- p. 34 – Une gouvernance dédiée pour piloter les enjeux RSE
- p. 35 – Notre matrice de double matérialité
- p. 36 – Une stratégie RSE guidée par le Global Compact
- p. 37 – Un dialogue continu avec nos parties prenantes
- p. 38 – Une démarche RSE reconnue

- p. 62 – Viser l'exemplarité dans nos pratiques professionnelles
- p. 64 – Un cadre robuste pour nos pratiques en matière d'éthique et de droits humains
- p. 66 – Des politiques dédiées en matière de droits humains
- p. 68 – Une politique dédiée en matière de lutte contre la corruption
- p. 70 – Des politiques dédiées en matière de contrôle des exportations, antitrust et lanceurs d'alerte
- p. 72 – Agir en employeur responsable pour nos collaborateurs
- p. 74 – Renforcer notre impact positif sur la société
- p. 78 – Empreinte environnementale : une démarche d'amélioration continue
- p. 82 – Table de concordance des contenus du rapport avec les attendus de la GRI et de la CSRD
- p. 84 – Nos référentiels et publications



p. 40

L'IMPACT POSITIF AU CŒUR DE NOS ACTIONS

- p. 42 – Un système d'identification des bagages alliant IA et biométrie pour Air France
- p. 44 – À Singapour, un système de contrôle aux frontières de dernière génération
- p. 46 – En Australie, un service biométrique de pointe pour le département de l'immigration
- p. 48 – Un système d'identification multibiométrique de pointe pour INTERPOL
- p. 50 – En Floride, un cold case résolu plusieurs décennies après les faits
- p. 52 – Un partenariat innovant contre la fraude dans les concessions automobiles
- p. 54 – Florida State University passe au contrôle d'accès sans contact
- p. 55 – Top Gloves mise sur la biométrie faciale pour protéger ses 22 000 employés

MANIFESTE

LA BIOMÉTRIE AU SERVICE DE LA CONFIANCE

NOTRE CONVICTION

La sécurité publique est l'un des fondements essentiels de nos sociétés. Elle garantit la stabilité des institutions, protège les libertés individuelles et apporte aux entreprises comme aux citoyens la confiance de construire leur avenir. Dans un monde où la transformation numérique, la mobilité des populations, la complexité des menaces et l'évolution des attentes sociétales redéfinissent en permanence les enjeux de sécurité, les États et les entreprises doivent pouvoir s'appuyer sur des technologies fiables, souveraines et responsables pour exercer pleinement leurs missions régaliennes et protéger ce qui a de la valeur. Chez IDEMIA Public Security, nous considérons que la technologie doit renforcer la capacité des institutions à protéger, tout en confortant les principes fondamentaux de l'État de droit. **Notre engagement repose sur une conviction simple : la sécurité et la protection des libertés ne sont pas antagonistes; elles sont indissociables.**

UNE RESPONSABILITÉ AU SERVICE DE LA SOCIÉTÉ

C'est animés de cette conviction que depuis plus de 50 ans, nous concevons et déployons des solutions de biométrie et de gestion des infrastructures critiques destinées aux États et entreprises. Nos technologies contribuent à sécuriser les frontières, authentifier les identités, protéger les espaces publics, les sites et actifs des entreprises et moderniser les services régaliens. Elles renforcent

ainsi la capacité des institutions à prévenir les menaces, combattre la criminalité organisée et le terrorisme, et instaurer la confiance dans les interactions du quotidien.

Notre mission va au-delà de la sécurité des États et des entreprises : nos solutions facilitent le quotidien des populations. En fluidifiant les parcours et en rendant les opérations administratives plus rapides, plus simples et plus intuitives, nous contribuons à des services publics plus accessibles, plus efficaces et plus respectueux du temps des citoyens. Nos 3100 collaborateurs sont mobilisés chaque jour pour développer chacune de nos solutions selon des exigences fondamentales : fiabilité, précision, équité, haut niveau de cybersécurité. Avec un objectif : une expérience utilisateur pensée pour faciliter l'action publique, sans compromis sur la performance ni sur la sécurité.

UNE TECHNOLOGIE ÉTHIQUE ET DES PRATIQUES INTÈGRES : LE SOCLE DE LA CONFIANCE

Cette performance de nos solutions ne peut être dissociée de l'exigence d'éthique qui guide leur conception, leur déploiement commercial, et encadre nos pratiques internes. Elle est fondée sur des standards qui permettent aux états d'adopter nos solutions avec la confiance de leurs citoyens. C'est pour cela que nos technologies sont conformes aux législations nationales et internationales et respectueuses des droits fondamentaux. Au-delà, leur déploiement est supervisé par une gouvernance transparente dédiée et font l'objet d'audits réguliers et d'une démarche d'amélioration continue.

RENFORCER LA SOUVERAINETÉ ET PRÉPARER L'AVENIR

La sécurité publique de demain reposera sur des infrastructures souveraines, résilientes et évolutives.

Nous voulons être le partenaire privilégié des États et entreprises pour leur permettre de garder la maîtrise complète de leurs technologies, de leurs données et de leurs capacités critiques.

Pour eux, nous concevons des solutions pérennes et agiles face aux défis numériques, géopolitiques et climatiques à venir.

Notre ambition est d'aider les États à bâtir des infrastructures de confiance, adaptées aux menaces émergentes et au rôle central qu'ils jouent pour garantir la stabilité, la liberté de circulation, l'activité économique et la cohésion sociale.

La biométrie recèle un potentiel immense pour construire un monde plus sûr. Nous lui donnons vie.



CONVICTION 1

Rendre le monde plus sûr

La sécurité publique est un fondement essentiel des sociétés modernes. Nos technologies biométriques sont au service de cette sécurité, c'est leur vocation. Face à des menaces en constante évolution, nous innovons en permanence pour proposer des solutions fiables, robustes et adaptées aux enjeux de notre temps. Nous sommes acteurs d'une société plus confiante.

- > **DE 350** FRONTIÈRES TERRESTRES, MARITIMES OU AÉRIENNES ÉQUIPÉES DE NOS TECHNOLOGIES DANS LE MONDE
- > **DE 140** SYSTÈMES D'IDENTIFICATION CRIMINELLE DÉPLOYÉS DANS LE MONDE
- > **DE 20 000** TERMINAUX BIOMÉTRIQUES PAR EMPREINTE DIGITALE SÉCURISANT L'ACCÈS À DES SITES SENSIBLES
- > **DE 28 000** SOLUTIONS MOBILES AU SERVICE DES FORCES DE L'ORDRE DANS LE MONDE



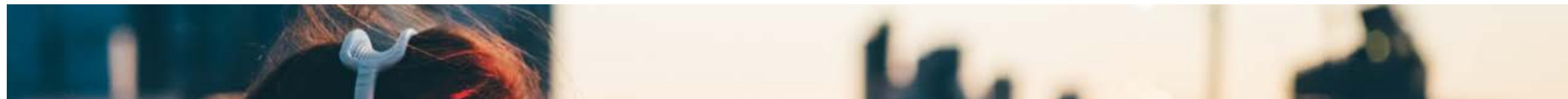
CONVICTION 2

Simplifier le quotidien, éclairer les décisions

Nos solutions facilitent le quotidien des citoyens et donnent des capacités d'action renforcées à tous ceux qui assurent la sécurité des populations et des organisations. Dans un aéroport, lors d'un contrôle de police ou pour accomplir une démarche administrative en ligne, les citoyens sont régulièrement amenés à prouver leur identité. À chaque fois, nos technologies rendent ces moments plus simples, plus rapides et plus fluides. Dans des contextes à forts enjeux, elles éclairent l'action des forces de l'ordre et de ceux qui assurent des missions de sécurité, sans jamais se substituer à la décision humaine, pour plus de rapidité, d'équité et d'efficacité.

- › **+ DE 1,5 MILLIARD DE PASSAGERS ACCOMPAGNÉS PAR AN DANS LES AÉROPORTS⁽¹⁾**
- › **+ DE 250 AÉROPORTS ÉQUIPÉS AVEC LES SOLUTIONS IPS DANS LE MONDE**
- › **+ DE 50 MILLIONS DE VÉRIFICATIONS D'ANTÉCÉDENTS EFFECTUÉES SUR NOS SOLUTIONS**
- › **50 000 CAMÉRAS GÉRÉES SIMULTANÉMENT PAR LA SOLUTION D'INVESTIGATION VIDÉO AUGMENTED VISION, PERMETTANT AUX AGENTS DE SURVEILLANCE D'ANALYSER 72 HEURES DE VIDÉO EN UNE HEURE**
- › **PERFORMANCE TRÈS ÉLEVÉE POUR LES ALGORITHMES IPS DE RECHERCHE DE CORRESPONDANCES ENTRE LES EMPREINTES RELEVÉES SUR DES SCÈNES DE CRIME ET LES BASES DE DONNÉES CRIMINELLES, PERMETTANT D'AUGMENTER LE TAUX D'ÉLUCIDATION DES CRIMES**

(1) Analyse réalisée à partir des données programmes et des données de marché (bases de données gouvernementales, volume passagers, etc.).





CONVICTION 3

L'éthique, socle de la confiance

Dans le domaine de la biométrie, l'éthique est la première condition de la confiance. Leaders sur le marché, nos algorithmes biométriques sont reconnus à la fois pour leurs performances et leur équité – deux exigences indissociables. À chaque étape, nous intégrons les plus hauts standards éthiques dans la conception et le déploiement de nos solutions. Cette exigence est le socle de la confiance que nous accordent nos clients et les citoyens.

» N°1 POUR L'ÉQUITÉ DES SOLUTIONS DE RECONNAISSANCE FACIALE SELON L'ÉVALUATION DU NIST ⁽¹⁾

(1) Précisions méthodologiques et sources de référence de cette donnée sont disponibles en pages 86-87.



LE PURE PLAYER DES TECHNOLOGIES BIOMÉTRIQUES

IDEMIA Public Security est le premier fournisseur mondial de solutions biométriques fiables et performantes.

Adaptées à chaque secteur et à chaque client, elles s'appuient sur des décennies d'expertise en biométrie et en cryptographie pour révolutionner les domaines de la sécurité publique et de l'identité, des voyages et des transports, ainsi que du contrôle d'accès.

ÉDITORIAL

MATTHEW COLE

CEO D'IDEMIA PUBLIC SECURITY



« CE PREMIER RAPPORT RSE
TRADUIT NOTRE VISION DE LA
BIOMÉTRIE : UNE TECHNOLOGIE
TRANSFORMATIVE ET UTILE,
QUI CONTRIBUE À UN MONDE
PLUS SÛR, À CONDITION D'ÊTRE
ÉTHIQUE, RESPONSABLE
ET DURABLE. »

— La biométrie est une technologie de confiance — ou elle n'est rien. C'est la conviction qui guide chacune de nos décisions depuis plus de 50 ans. Nos solutions sécurisent les frontières, authentifient les identités et facilitent le quotidien de milliards de personnes.

Mais la performance technique, aussi reconnue soit-elle, ne suffit pas. Dans un monde où la biométrie touche à ce qu'il y a de plus intime, le visage, l'empreinte, l'iris, la confiance se mérite et doit être pérennisée. Elle se consolide par l'éthique, la transparence et la responsabilité. Protéger les personnes et les identités doit aller de pair avec la promotion de sociétés plus inclusives et le respect de l'environnement.

Ce n'est pas une contrainte : c'est le sens même de notre métier. C'est ce que nous appelons la biométrie responsable : une biométrie qui ne se contente pas de sécuriser, mais qui contribue activement à un monde plus juste, plus sûr et plus ouvert.

Notre programme IMPACT 2030 traduit cette ambition en objectifs précis et mesurables sur le climat, la chaîne d'approvisionnement, le bien-être de nos collaborateurs, la gouvernance et l'éthique. Les résultats obtenus en 2025 témoignent de la mobilisation collective qui l'anime : 48 % de réduction de nos émissions CO₂ liées à nos consommations énergétiques depuis 2019, 90 % de nos fournisseurs clés évalués par EcoVadis, 100 % de nos collaborateurs formés à l'éthique des affaires. Nos algorithmes figurent chaque année parmi les plus équitables du marché selon les évaluations indépendantes du NIST, et c'est de cela que je suis le plus fier.

L'année 2025 a marqué une étape supplémentaire : soumission de notre trajectoire carbone à la Science Based Targets initiative (SBTi), obtention de la médaille d'or EcoVadis, développement d'un outil d'analyse du cycle de vie de nos solutions, renforcement de nos dispositifs anti-corruption et préparation active de la mise en œuvre de la CSRD.

Ces engagements prennent vie, au quotidien, dans les projets que nous menons pour nos clients. Nous aidons les forces de l'ordre du monde entier à mieux travailler ensemble, nous contribuons à résoudre des affaires criminelles de longue date, nous renforçons la fluidité des frontières, nous réduisons la fraude dans des secteurs clés. Chacun de ces projets illustre ce que la biométrie peut accomplir lorsqu'elle est déployée de manière responsable : non seulement apporter des bénéfices opérationnels pour nos clients, mais également susciter des impacts positifs tangibles pour les citoyens et l'environnement. Notre fil rouge, dans chacun d'eux, reste l'exigence éthique.

En 2026, nous poursuivons cette trajectoire avec la même détermination, en contribuant à l'évolution des cadres réglementaires, comme nous l'avons fait en Europe avec l'AI Act, et en travaillant aux côtés de nos clients pour aller au-delà de la simple conformité. Chez IDEMIA Public Security, la RSE n'est pas une réponse aux attentes extérieures : elle est un moteur de création de valeur durable et de confiance dans le temps.

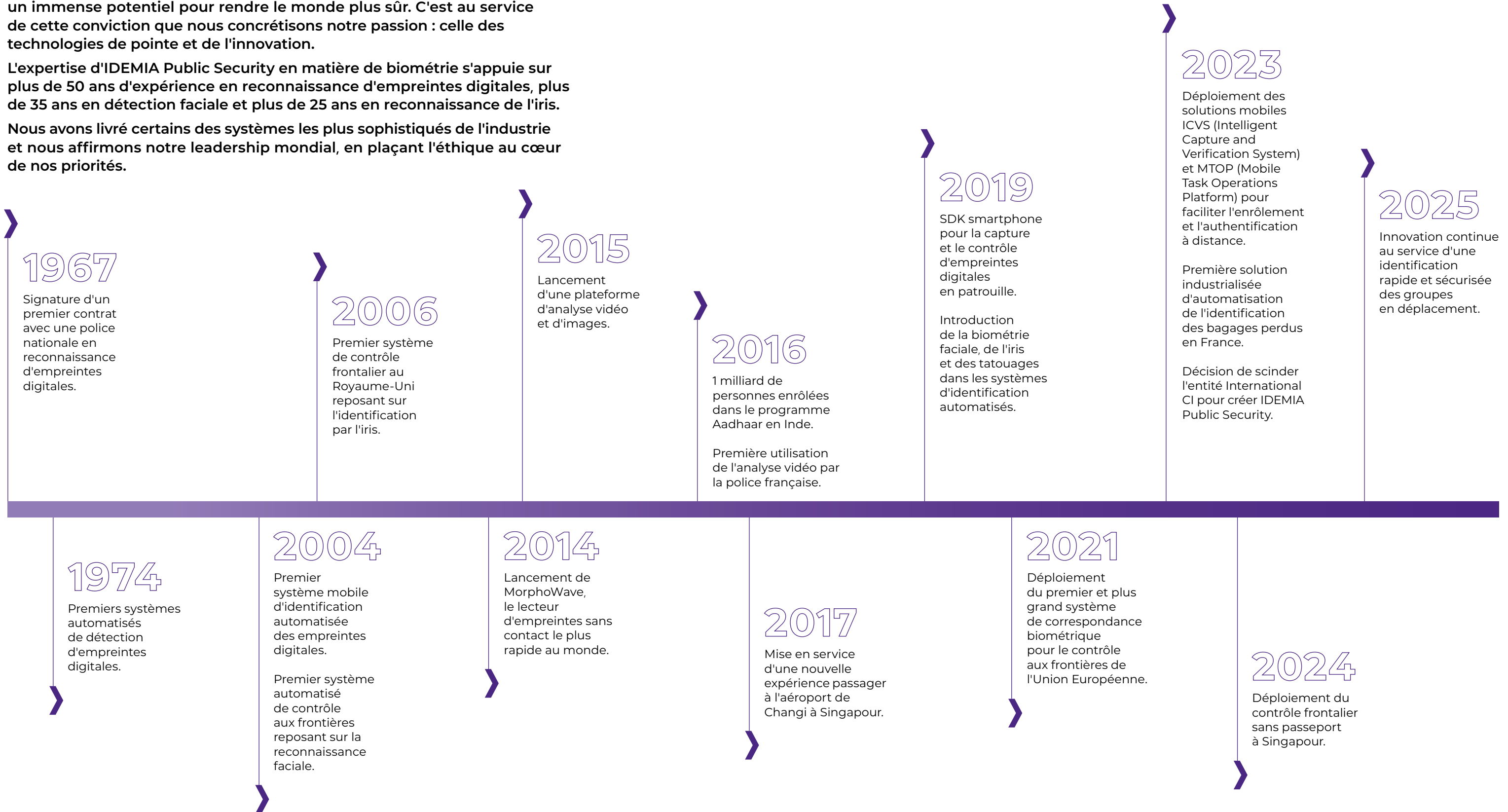
Matthew Cole,
CEO d'IDEMIA Public Security

NOTRE HISTOIRE

Nous sommes nés d'une conviction : celle que la biométrie représente un immense potentiel pour rendre le monde plus sûr. C'est au service de cette conviction que nous concrétisons notre passion : celle des technologies de pointe et de l'innovation.

L'expertise d>IDEMIA Public Security en matière de biométrie s'appuie sur plus de 50 ans d'expérience en reconnaissance d'empreintes digitales, plus de 35 ans en détection faciale et plus de 25 ans en reconnaissance de l'iris.

Nous avons livré certains des systèmes les plus sophistiqués de l'industrie et nous affirmons notre leadership mondial, en plaçant l'éthique au cœur de nos priorités.



UNE EXPERTISE TECHNOLOGIQUE INCONTESTABLE

En raison du caractère critique de leurs activités, les clients d'IPS ont des exigences très strictes en matière de performance et de sécurité de leurs solutions biométriques. Ce leadership technologique est reconnu, notamment par les évaluations comparatives indépendantes de référence du NIST, auxquelles nous soumettons régulièrement nos algorithmes. Ces mêmes algorithmes sont ensuite intégrés dans nos produits et déployés à travers nos différentes activités.



IPS développe des technologies de pointe pour vérifier l'identité des personnes dans une grande diversité d'environnements, souvent exigeants et contraints. Nos solutions remplissent deux fonctions essentielles : d'une part, elles capturent avec une extrême précision des caractéristiques biométriques propres à chaque individu (empreintes digitales, visage ou iris), en mettant en œuvre des savoir-faire de pointe dans le traitement des images et vidéos. D'autre part, elles comparent ces données aux bases officielles pour établir une correspondance fiable.

Conçues pour une utilisation aussi bien fixe (bornes de contrôle d'accès, portiques, systèmes d'enrôlement) que mobile (terminaux d'enrôlement et de vérification), toutes nos solutions associent performance, sécurité maximale et respect strict de la vie privée.

DES ALGORITHMES PUISSANTS ET RESPONSABLES

Pour concevoir les algorithmes qui constituent le cœur de ses technologies, IPS s'appuie sur

l'expertise de ses meilleurs spécialistes et vise les plus hauts standards selon six critères essentiels :

- › **Transparence :** des performances mesurées, validées et publiées par des organismes indépendants reconnus;
- › **Précision :** une identification fiable;
- › **Équité :** minimisation de tout biais potentiel dans les processus d'identification;
- › **Performance :** précision de nos algorithmes faisant référence et une fiabilité constante dans le temps et sur une grande variété de cas d'usage;
- › **Sécurité :** une protection optimale des données, indispensable pour garantir la confidentialité;
- › **Robustesse :** une efficacité éprouvée dans les conditions opérationnelles les plus exigeantes.



DES SUITES DE SOLUTIONS SUR-MESURE

Sur chacun de ses marchés, IPS met à disposition de ses clients des suites de solutions conçues pour répondre à leurs enjeux spécifiques. Modulaires et évolutives, elles combinent généralement des dispositifs de capture biométrique tels que des kiosques d'identification dans les aéroports, des équipements mobiles de vérification des empreintes pour les forces de l'ordre, ou encore des terminaux d'accès par reconnaissance faciale pour les sites sensibles des entreprises.

Ces solutions s'appuient également sur nos modules logiciels et nos algorithmes propriétaires.

› Dans le secteur des forces de l'ordre, nous avons par exemple développé MBIS, une suite complète de produits offrant aux experts forensiques un moteur de recherche biométrique puissant et rapide associé à des outils métiers avancés de comparaison et vérification dans leurs missions. Les stations de travail permettent de traiter les empreintes digitales, les empreintes palmaires et les images faciales.

› Pour les agences de contrôle aux frontières, nous proposons Borderguard™, un ensemble de solutions complètes afin d'améliorer la vérification d'identité et de faciliter la prise de décision à chaque étape du parcours frontalier. Nous offrons également aux aéroports et aux compagnies aériennes un ensemble de solutions complètes pour faciliter l'ensemble du parcours des voyageurs grâce à la biométrie notamment, et également pour traiter la question des bagages perdus au sein du processus de tri.

› Enfin, avec MorphoManager, associé à une gamme de terminaux de contrôle d'accès biométriques faisant référence sur le marché, nous offrons aux organisations un système intégré pour gérer l'ensemble de leurs dispositifs de contrôle d'accès biométriques. Capable de supporter jusqu'à 100 000 utilisateurs et 5 000 terminaux, MorphoManager garantit une gestion centralisée, une haute disponibilité et une stricte conformité aux réglementations en matière de protection de la vie privée. Nous offrons également à ces organisations des solutions pour créer et gérer de manière sécurisée les droits d'accès digitaux de leurs employés.

#1

AU TEST IREX10 EN MATIÈRE D'IDENTIFICATION PAR L'ANALYSE DE L'IRIS (2025) ⁽¹⁾

#1

SELON L'ÉVALUATION DU GOUVERNEMENT AMÉRICAIN (UD DHS RALLY) EN MATIÈRE DE RECONNAISSANCE FACIALE EN MOUVEMENT À FLUX ÉLEVÉ (2025) ⁽¹⁾

#1

AU TEST PFT III SUR L'EFFICACITÉ DE L'AUTHENTIFICATION PAR EMPREINTES DIGITALES (2025) ⁽¹⁾

#1

AU TEST DU GOUVERNEMENT AMÉRICAIN (US DHS RIVTD6) SUR L'AUTHENTIFICATION ET LA VÉRIFICATION DIGITALE PAR RECONNAISSANCE FACIALE (2025) ⁽¹⁾

+ DE

900

EXPERTS R&D CHEZ IPS

+ DE

1600

BREVETS ACTIFS ET PLUS DE 100 DÉPÔTS ET EXTENSIONS DE BREVETS POUR 2025

⁽¹⁾ Précisions méthodologiques et sources de référence de ces données sont disponibles en pages 86-87.

NOS SOLUTIONS AU SERVICE D'UNE SOCIÉTÉ PLUS SÛRE

Les solutions biométriques d>IDEMIA Public Security sont déployées sur trois marchés clés : Transport & Voyage, Justice et Sécurité Publique, Smart Biometrics pour le contrôle d'accès. Ces Business Units sont structurées pour répondre aux besoins de nos clients, en conjuguant performance, rapidité, évolutivité, équité et confidentialité.

CONTRÔLE AUX FRONTIÈRES ET VOYAGE

Partout dans le monde, le trafic de voyageurs augmente et les exigences de sécurité se renforcent. Pour y répondre, IPS conçoit et déploie des solutions biométriques qui sécurisent l'identité des voyageurs, optimisent les contrôles aux frontières et modernisent la gestion des flux. Rapides, sans contact et fiables, nos technologies permettent d'offrir un parcours passager plus fluide tout en garantissant un haut niveau de sécurité.

EN CHIFFRES



+ DE 250

AÉROPORTS DANS LE MONDE ÉQUIPÉS DES SOLUTIONS IPS



+ DE 1,5 MILLIARD

DE PASSAGERS ACCOMPAGNÉS PAR LES SOLUTIONS IPS CHAQUE ANNÉE ⁽¹⁾

EXPERTISES

- > BORDERGUARD™ renforce la vérification de l'identité des voyageurs, rationalise les opérations et favorise une prise de décision éclairée, et ce à tous les niveaux du contrôle aux frontières.
- > PaXpress™ digitalise et fluidifie le parcours passager, de l'enregistrement à l'embarquement, tout en optimisant les opérations portuaires (nos solutions adressent à la fois les aéroports, les ports et points frontaliers terrestres).
- > ALIX™ automatise l'identification des bagages dans différents cas d'usage, réduisant ainsi les coûts relatifs aux bagages mal acheminés tout en augmentant la satisfaction des voyageurs.

ATOUTS STRATÉGIQUES

- > Une expertise complète du voyage : solutions biométriques couvrant l'ensemble du parcours, de la facilitation passager au contrôle aux frontières et à la gestion des bagages.
- > Plateformes ouvertes et interopérables : intégration facilitée avec les systèmes des acteurs du transport et les gouvernements.
- > Sécurité et protection des données dès la conception : conformité aux réglementations les plus exigeantes, avec des technologies avancées de chiffrement.
- > Déploiements à grande échelle : partenaire de confiance de gouvernements, aéroports et compagnies aériennes.

JUSTICE ET SÉCURITÉ PUBLIQUE

Dans un monde où les menaces évoluent aussi vite que les technologies, assurer la sécurité des citoyens et des territoires est un défi quotidien pour les forces de l'ordre et les forces armées. Avec ses solutions avancées, IPS accompagne les professionnels dans leurs missions : l'identification criminelle ou médico-légale, les contrôles d'identité sur le terrain ou la lutte contre les délits et le terrorisme internationaux.

EN CHIFFRES



N°1

MONDIAL POUR SON LOGICIEL D'ANALYSES BIOMÉTRIQUES DÉDIÉ AUX FORCES DE L'ORDRE ⁽²⁾



+ DE 57 PAYS

UTILISANT LES SOLUTIONS DE JUSTICE CRIMINELLE D'IPS

EXPERTISES

- > Enrôlement & vérification d'identité biométrique.
- > Identification multibiométrique (ABIS) des criminels : empreintes, paumes, visage, latent afin d'accélérer l'identification des suspects.
- > Analyse intelligente pour exploiter efficacement les données d'enquête – vidéo, texte et images.
- > Solutions mobiles pour contrôles d'identité sur le terrain.
- > Enrôlement biométrique pour la vérification des antécédents criminels.

ATOUTS STRATÉGIQUES

- > Une offre complète couvrant tous les besoins des clients.
- > Des produits phares conçus en partenariat avec les utilisateurs finaux.
- > Des technologies reconnues pour leur précision, leur rapidité et leur équité.

CONTRÔLE D'ACCÈS

Pour les entreprises et les organisations, garantir un contrôle d'accès sans faille — qu'il soit physique ou numérique — constitue un enjeu majeur. Grâce à notre expertise en biométrie intelligente et en capture de données de pointe, nous proposons une gamme complète de terminaux, de modules biométriques embarqués, de suites logicielles et de services, permettant de sécuriser leurs sites, leurs opérations et leurs systèmes, tout en assurant une expérience fluide et fiable pour les utilisateurs.

EN CHIFFRES



N°1

DES TESTS INDÉPENDANTS RÉALISÉS SUR LES ALGORITHMES BIOMÉTRIQUES (RECONNAISSANCE PAR L'IRIS ET PAR EMPREINTES) ⁽²⁾



5 MILLIONS

DE DISPOSITIFS BIOMÉTRIQUES DÉPLOYÉS DANS LE MONDE ENTIER

EXPERTISES

- > Contrôle de l'accès aux sites et aux installations après vérification de l'éligibilité des personnes.
- > Suivi du temps et présence du personnel.
- > Sécurisation des accès à des applications digitales ou des systèmes sensibles.
- > Solution dédiée aux VIP et invités, avec une expérience optimisée.
- > Intégration de composants biométriques dans les produits et solutions client.

ATOUTS STRATÉGIQUES

- > Des performances et une précision optimale, régulièrement testées par des organismes externes.
- > Des produits conçus pour les environnements les plus exigeants, y compris les sites avec une forte fréquentation.
- > Des solutions exemplaires sur le plan de la conformité, du consentement et de la transparence.
- > Une expérience fluide, intuitive et non intrusive pour les utilisateurs.

⁽¹⁾ Analyse réalisée à partir des données programmes et des de marché (bases de données gouvernementales, volume passagers, etc).

⁽²⁾ Précisions méthodologiques et sources de référence de cette donnée sont disponibles en pages 86-87.

NOTRE MODÈLE D'AFFAIRES CRÉATEUR DE VALEUR

Leader mondial des technologies d'identification biométrique, IDEMIA Public Security s'appuie sur un modèle d'affaires puissant qui crée de la valeur pour toutes ses parties prenantes. Avec des technologies propriétaires d'exception et des équipes de R&D et d'ingénierie hautement qualifiées, IPS sert plus de 600 organisations gouvernementales, internationales et privées dans le monde. Cette relation pérenne avec ses clients est fondée sur la capacité d'IPS à leur fournir des solutions de pointe, avec les technologies algorithmiques et les standards d'éthique et de sécurité les plus avancés sur le marché, qui permettent d'améliorer leur fonctionnement et la vie des citoyens.

NOS CAPITAUX

CLIENTS

- + **600** gouvernements, institutions publiques, entreprises majeures
- #1** dans le classement des algorithmes biométriques utilisés dans les produits ⁽¹⁾
- #1** dans le domaine de la biométrie appliquée aux missions de justice et de police ⁽¹⁾

INTELLECTUEL

380 familles de brevets

FINANCIER

- 70 M€** d'investissements annuels en R&D
- 1,9 Mds €** de commandes fermes

HUMAIN ET RELATIONNEL

- 3 100** employés dans le monde
- 7** ans d'ancienneté moyenne pour nos collaborateurs
- 5 à 10** ans de durée moyenne pour nos contrats

NOS POSITIONS DE LEADER

CONTRÔLE AUX FRONTIÈRES & VOYAGE

- 1,5 milliard** de voyageurs accompagnés chaque année ⁽³⁾
- + **de 30** agences gouvernementales utilisent nos solutions de contrôle aux frontières
- 350** sites aériens, terrestres et maritimes sont équipés de solutions IPS

JUSTICE & SÉCURITÉ PUBLIQUE

- Leader mondial des systèmes biométriques pour les forces de l'ordre
- 150** systèmes d'identification criminelle déployés dans le monde

CONTRÔLE D'ACCÈS

- 5 millions** de dispositifs biométriques déployés dans le monde entier
- 20 000** terminaux de contrôle d'accès sans contact par empreinte digitale vendus dans le monde
- Numéro 1** des tests indépendants réalisés sur les algorithmes biométriques (reconnaissance par l'iris et par empreintes) ⁽¹⁾

NOS ATOUTS

LEADERSHIP TECHNOLOGIQUE

Avec des solutions biométriques maîtrisées entièrement en interne dont la supériorité des performances est reconnue par des tierces parties de référence telles que le NIST et le DHS, IPS occupe une position de leader en tant que numéro 1 mondial dans le domaine de la biométrie, dans ses trois segments d'activité. Nous disposons de plus de 50 ans d'expérience dans la reconnaissance d'empreintes digitales, plus de 35 ans dans la reconnaissance faciale et plus de 25 ans dans la reconnaissance de l'iris.

UN LEADERSHIP DE MARCHÉ

- + **600** contrats de long terme avec des gouvernements, institutions publiques et entreprises majeures
- + **de 90%** de taux de renouvellement des contrats
- + **75%** de taux de gain sur les nouveaux contrats soumis à compétition

UNE DÉMARCHÉ DE DÉVELOPPEMENT DURABLE EXIGEANTE

Nos technologies biométriques sont les plus équitables et inclusives du secteur (comme attesté par l'obtention des meilleurs classements dans les évaluations réalisées par le NIST) et nous progressons dans la réduction de notre empreinte environnementale, notamment avec une trajectoire climat ambitieuse : **- 42%** sur Scope 1 & 2 et **- 25%** Scope 3 d'ici 2030 (par rapport à 2024)

NOTRE CRÉATION DE VALEUR

POUR NOS CLIENTS

711 M€ de revenus en 2025 (dont 40 % Borders & Travel, 40 % Law Enforcement et 20 % Access Control)

99,93% de taux de précision pour nos solutions de reconnaissance faciale selon le NIST ⁽¹⁾

POUR LES COLLABORATEURS

81% des collaborateurs IPS se sentent engagés et motivés dans leur travail

84% des collaborateurs ont donné un avis positif sur leur bien-être au travail

56% des collaborateurs ont suivi une formation visant à améliorer leurs compétences

30% de nos effectifs sont des femmes

0 accident mortel sur le lieu de travail en 2025

POUR LA SOCIÉTÉ

36 ambassadeurs dans notre réseau RSE

100% des collaborateurs ont suivi une formation en éthique des affaires (lutte contre la corruption)

90% de nos fournisseurs clés ont une démarche SBTi ou **Ecovadis**

43% des collaborateurs engagés dans au moins une initiative de volontariat

65 initiatives locales de volontariat menées en 2025

Anticipation de l'AI ACT via une task force dédiée, pour une biométrie plus éthique et protectrice des citoyens

POUR L'ENVIRONNEMENT

- 48% de réduction des émissions des scopes 1 & 2 en 2025 (par rapport à 2019) ⁽²⁾

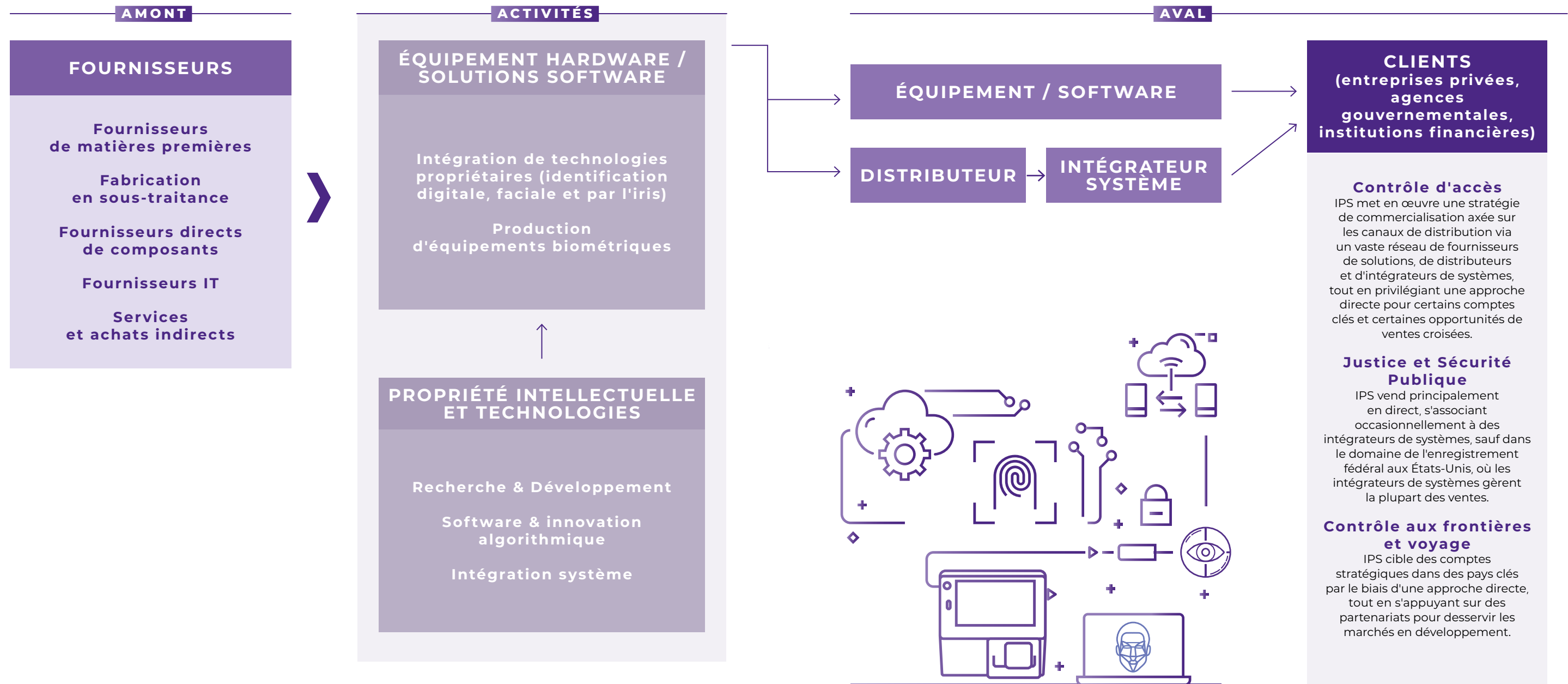
4 sites clés certifiés ISO 14 001

EcoVadis Gold (IDEMIA Public Security France SAS) et Silver (IDEMIA Identity & Security USA LLC)

55% de nos collaborateurs formés aux enjeux environnementaux en 2025

⁽¹⁾ Précisions méthodologiques et sources de référence de ces données sont disponibles en pages 86-87.
⁽²⁾ Données concernant le périmètre du Groupe IDEMIA.
⁽³⁾ Analyse réalisée à partir des données du programme et des données de marché (bases de données gouvernementales, volumes de passagers, etc.).

NOTRE CHAÎNE DE VALEUR



CLIENTS
(entreprises privées, agences gouvernementales, institutions financières)

Contrôle d'accès
IPS met en œuvre une stratégie de commercialisation axée sur les canaux de distribution via un vaste réseau de fournisseurs de solutions, de distributeurs et d'intégrateurs de systèmes, tout en privilégiant une approche directe pour certains comptes clés et certaines opportunités de ventes croisées.

Justice et Sécurité Publique
IPS vend principalement en direct, s'associant occasionnellement à des intégrateurs de systèmes, sauf dans le domaine de l'enregistrement fédéral aux États-Unis, où les intégrateurs de systèmes gèrent la plupart des ventes.

Contrôle aux frontières et voyage
IPS cible des comptes stratégiques dans des pays clés par le biais d'une approche directe, tout en s'appuyant sur des partenariats pour desservir les marchés en développement.

NOTRE STRATÉGIE RSE IMPACT 2030



Chez IDEMIA Public Security, nous proposons des technologies biométriques de pointe alliant performance, fiabilité, responsabilité et durabilité. Pour concilier toujours plus étroitement ces impératifs, nous avons formalisé un programme d'action RSE : IMPACT 2030.

Cette stratégie fixe des objectifs concrets au cœur de nos activités : durabilité environnementale de nos solutions et opérations; impact positif pour nos collaborateurs et la société; et surtout exigence éthique placée au cœur de notre modèle, tant pour nos activités que nos solutions.

NOTRE FEUILLE DE ROUTE IMPACT 2030

Notre programme IMPACT s'articule autour de trois piliers stratégiques (Environnement, Société, Éthique & Gouvernance) qui mobilisent nos parties prenantes internes et externes afin de faire évoluer nos activités vers des pratiques plus responsables et durables.

Cette stratégie RSE fixe des objectifs ambitieux en matière de réduction des émissions de gaz à effet de serre, d'éco-conception des produits, de promotion de la diversité et du bien-être au travail, ainsi que du respect des normes les plus strictes en matière d'éthique et de protection des données.

| | | |
|--|--|--|
|  <h2>ENVIRONNEMENT</h2> <p>Nous intensifions nos efforts pour réduire notre empreinte carbone, en définissant une trajectoire de décarbonation avec des objectifs mesurables, dont la robustesse scientifique a été soumise à la validation de la Science Based Targets initiative (SBTi) (1).</p> <p>Par ailleurs, nous œuvrons pour réduire notre empreinte sur les ressources sur l'ensemble du cycle de vie de nos solutions et au sein de nos opérations et évaluons les opportunités liées à l'économie circulaire.</p> |  <h2>SOCIÉTÉ</h2> <p>Nous veillons à apporter à nos collaborateurs un environnement de travail sécurisé et inclusif, vecteur d'engagement, de bien-être et d'opportunités de formation. Pour la société, nous renforçons notre impact positif dans toutes les régions où nous opérons en encourageant les initiatives locales solidaires et les actions de sensibilisation portées par nos collaborateurs.</p> <p>Nous soutenons également nos fournisseurs dans l'amélioration progressive de leur pratiques, en les évaluant et en les sensibilisant, afin de favoriser une chaîne de valeur résiliente et responsable.</p> |  <h2>ETHIQUE & GOUVERNANCE</h2> <p>Nous faisons du respect de l'éthique et des règles de conformité une priorité absolue à tous les niveaux de l'organisation : gouvernance dédiée, formation de l'ensemble de nos collaborateurs. Nous appliquons également des standards élevés en matière d'éthique pour nos fournisseurs.</p> <p>En tant que leader dans le domaine de la biométrie, nous plaçons le respect de la vie privée, des droits individuels et l'équité de nos solutions au cœur de toutes nos technologies et de nos efforts de développement.</p> |
|--|--|--|

(1) Objectifs de décarbonation sur les scopes 1, 2 et 3 soumis en décembre 2025, en cours de validation par la SBTi.

ENVIRONNEMENT – OBJECTIFS 2030

» DÉCARBONER NOS OPÉRATIONS ET NOTRE CHAÎNE DE VALEUR

TRAJECTOIRE CARBONE

= 42%

de réduction des émissions absolues de GES sur les scopes 1 & 2 (par rapport à 2024), conformément aux efforts nécessaires pour limiter le réchauffement climatique à 1,5 °C

TRAJECTOIRE CARBONE

= 25%

de réduction des émissions absolues de GES sur le Scope 3 (par rapport à 2024), conformément aux réductions nécessaires pour maintenir le réchauffement climatique bien en dessous de 2 °C

ÉNERGIES RENOUVELABLES

60%

des sites principaux (>500 m²) alimentés par des énergies renouvelables

» DÉVELOPPER DES OFFRES ÉCO-CONÇUES ET DURABLES

AVC

ECO-CONCEPTION

des nouveaux produits conçus selon une approche de cycle de vie

OFFRES À IMPACT

Au moins

2 « OFFRES VERTES »

formellement définies et disponibles pour les clients



» ACCÉLÉRER L'ÉCONOMIE CIRCULAIRE SUR NOS SITES ET SOLUTIONS

MATÉRIAUX

ÉTUDE

de faisabilité sur l'intégration de matériaux recyclés et biosourcés dans le développement de nos produits

FIN DE VIE

ÉTUDE

de faisabilité visant à explorer des solutions de fin de vie pour nos produits (recyclage, réutilisation, reconditionnement)

DÉCHETS

60%

de taux de recyclage de sur les sites principaux

SOCIÉTÉ – OBJECTIFS 2030

FAVORISER LE SENTIMENT D'APPARTENANCE, L'EXPÉRIENCE COLLABORATEUR, LE BIEN-ÊTRE ET L'APPRENTISSAGE AU SEIN DE NOS ÉQUIPES

| | | | | |
|---|--|---|---|--|
| <p>CULTURE INCLUSIVE</p> <p>34% de représentation féminine dans nos effectifs</p> | <p>EXPÉRIENCE SALARIÉ</p> <p>12 campagnes bien-être mensuelles</p> | <p>ENGAGEMENT</p> <p>85% des collaborateurs engagés</p> | <p>APPRENTISSAGE & DÉVELOPPEMENT</p> <p>60% des collaborateurs engagés dans l'apprentissage continu</p> | <p>SANTÉ & SÉCURITÉ</p> <p>0% d'incidents graves sur le lieu de travail ou lors des trajets domicile-travail</p> |
|---|--|---|---|--|

AUTRES OBJECTIFS 2030

CULTURE INCLUSIVE :
+ 3 points dans le score d'engagement des femmes.
8% de turnover volontaire.

EXPÉRIENCE SALARIÉ :
+/- 20% Rémunération alignée au niveau marché sur tous les marchés IPS.
+/- 20% Transparence sur la rémunération des niveaux de poste et le positionnement marché.

<5 pts maximum d'écart salarial entre les hommes et les femmes.

APPRENTISSAGE & DÉVELOPPEMENT :
100% des entretiens annuels et revues intermédiaires réalisées.
30 managers formés chaque année par le Programme Leadership IPS.

CONSTRUIRE UNE CHAÎNE D'APPROVISIONNEMENT RESPONSABLE ET RÉILIENTE

| | | | | | |
|--|--|---|--|--|--|
| <p>CODE DE CONDUITE</p> <p>90% des fournisseurs clés signataires du Code de conduite fournisseur ou d'un standard équivalent</p> | <p>EVALUATION & AUDIT RSE</p> <p>90% des fournisseurs de la catégorie d'achat direct, ainsi que les principaux sous-traitants de fabrication locale, audités ou évalués via un questionnaire RSE</p> | <p>EVALUATION & AUDIT RSE</p> <p>80% des fournisseurs clés évalués via EcoVadis ou une plateforme équivalente</p> | <p>EVALUATION & AUDIT RSE</p> <p>> 60% des fournisseurs clés certifiés SBTi ou équivalent</p> | <p>GESTION DES RISQUES</p> <p>MISE À JOUR annuelle de la cartographie des risques fournisseurs, intégrant les facteurs RSE</p> | <p>ACHATS RESPONSABLES</p> <p>100% des équipes Achats & Assurance Qualité Fournisseurs formées aux pratiques responsables et au suivi des fournisseurs</p> |
|--|--|---|--|--|--|

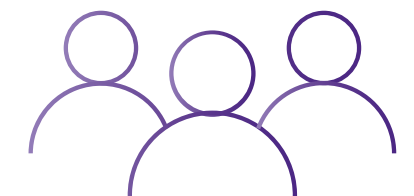
DÉPLOYER DES ACTIONS À IMPACT DANS LES COMMUNAUTÉS LOCALES

| | | | | |
|--|--|--|---|---|
| <p>GIVE BACK</p> <p>50% des collaborateurs engagés chaque année dans au moins une initiative</p> | <p>WIN</p> <p>RENFORCER LE RÉSEAU WOMEN in IDEMIA par une activité continue des ERG régionaux et la création d'un événement mondial annuel sur les enjeux de genre</p> | <p>ENVIRONNEMENT</p> <p>+ 100% du nombre d'initiatives liées au handicap (recrutement, sensibilisation, accessibilité)</p> | <p>ENVIRONNEMENT</p> <p>100% des collaborateurs formés à la RSE et au changement climatique</p> | <p>ÉDUCATION</p> <p>5 visites organisées par an à notre Expérience Center</p> |
|--|--|--|---|---|

AUTRES OBJECTIF 2030

ENVIRONNEMENT :
Au moins 3 événements mondiaux de sensibilisation à la protection de l'environnement par an (ex. : World Cleanup Day, Digital Cleanup Day, World Bicycle Day).

GIVE BACK :
70 actions solidaires locales par an.

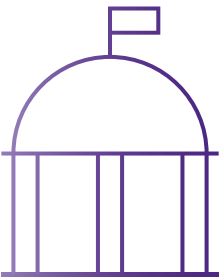


AVERTISSEMENT : Indépendamment des objectifs en matière de responsabilité sociale d'entreprise fixés pour IDEMIA Public Security à l'échelle mondiale, les entités d'IDEMIA Public Security aux États-Unis ne pratiquent aucune discrimination ni aucun traitement préférentiel, et n'établissent aucun quota ni aucune réserve sur la base du sexe ou du genre.

ETHIQUE & GOUVERNANCE – OBJECTIFS 2030

METTRE EN ŒUVRE UNE GOUVERNANCE S'APPUYANT SUR DES COMITÉS SOLIDES

| | | | |
|---|--|--|---------------------------------|
| <p>4 comités annuels Éthique, Conformité & Sécurité</p> | <p>Comité Droits Humains et Comité Éthique CONSULTÉS à la demande (en fonction des alertes/risques)</p> | <p>4 revues annuelles du Plan de Vigilance</p> | <p>2 comités RSE par an</p> |
|---|--|--|---------------------------------|



PROMOUVOIR L'ÉTHIQUE DES AFFAIRES DANS NOS ÉQUIPES ET CHEZ NOS FOURNISSEURS

| | | | | |
|---|---|--|---|--|
| <p>SYSTÈME DE MANAGEMENT ANTI-CORRUPTION Certification ISO 37 001 pour toutes les entités IPS</p> | <p>CULTURE DE L'ÉTHIQUE 90 % de l'ensemble des employés formés aux thématiques Éthique & Anti-corruption</p> | <p>ANTITRUST 90 % des collaborateurs formés au droit de la concurrence (e-learning)</p> | <p>TRANSPARENCE MISE EN PLACE d'un Comité Éthique IPS</p> | <p>CONFLITS D'INTÉRÊTS 100 % des collaborateurs couverts par la campagne annuelle sur les conflits d'intérêts</p> |
|---|---|--|---|--|

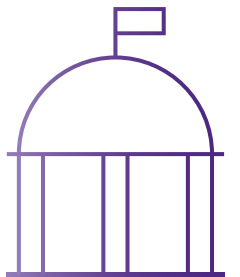
| | | | | |
|---|--|---|--|---|
| <p>SYSTÈME DE MANAGEMENT ANTI-CORRUPTION TOLÉRANCE 0 face à la corruption</p> | <p>CULTURE ÉTHIQUE 100 % des populations exposées (Achats, Ventes/Pre-Sales, Program Management) formées d'ici 2030</p> | <p>TRANSPARENCE MAINTIEN du système IPS de lancement d'alertes (multilingue, conforme aux lois locales)</p> | <p>CONFLITS D'INTÉRÊTS 100 % des collaborateurs déclarent chaque année leur participation à des associations professionnelles</p> | <p>AUTRES OBJECTIF 2030 SYSTÈME DE MANAGEMENT ANTI-CORRUPTION : 100 % des entités juridiques disposant du SMAC déployé. 100 % des entités juridiques intégrées au réseau de conformité Trade. CONFLITS D'INTÉRÊTS : Nommer un Anti-Trust Officer (juridique). Liste des représentants IPS dans les associations professionnelles tenue à jour.</p> |
|---|--|---|--|---|

90 % des populations exposées formées (Achats, Ventes, Pre-Sales, représentants d'associations professionnelles).
TRANSPARENCE :
Communication et actions de sensibilisation annuelles.
ANTITRUST :
Déploiement d'un outil digital pour la déclaration continue (NAVEX / PolicyTech).

ETHIQUE & GOUVERNANCE – OBJECTIFS 2030

PROTÉGER LES ACTIFS DES PARTIES PRENANTES GRÂCE À UNE PROTECTION ROBUSTE DES DONNÉES ET À UNE IA ÉTHIQUE

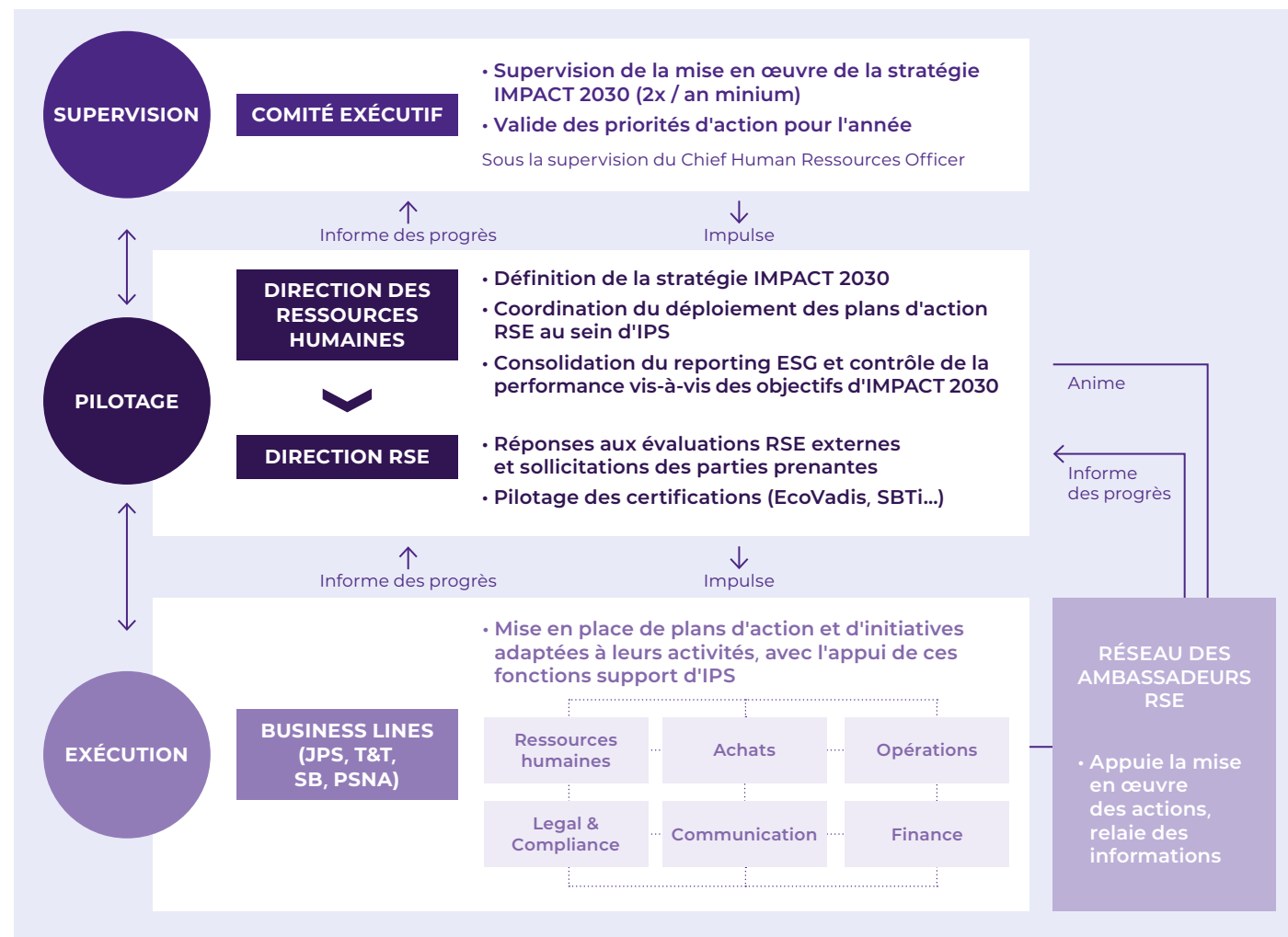
| | | | | |
|--|---|---|--|---|
| <p>PROTECTION DES DONNÉES</p> <p>100 %</p> <p>des employés impliqués dans le traitement des données formés à la confidentialité et aux bonnes pratiques de protection des données</p> | <p>PROTECTION DES DONNÉES</p> <p>100 %</p> <p>des analyses d'impact sur la protection des données (DPIA) réalisées avant tout déploiement</p> | <p>RÉSILIENCE CYBER</p> <p>100 %</p> <p>des produits et systèmes soumis aux obligations du CRA sont conformes</p> | <p>RÉSILIENCE CYBER</p> <p>CONFORMITÉ</p> <p>au Cyber Resilience Act d'ici 2026</p> | |
| <p>IA RESPONSABLE</p> <p>100 %</p> <p>des systèmes d'IA identifiés, catégorisés et documentés. 100% des systèmes à haut risque conformes à l'AI Act</p> | <p>IA RESPONSABLE</p> <p>FRIA</p> <p>Réalisation d'une Évaluation Préliminaire des Droits Fondamentaux (FRIA) pour 100% des systèmes à haut risque</p> | <p>IA RESPONSABLE</p> <p>MISE EN PLACE</p> <p>d'un cadre solide de gouvernance de l'IA</p> | <p>IA RESPONSABLE</p> <p>INFORMATION</p> <p>transparente sur l'usage prévu, les capacités, les risques et limites des systèmes d'IA</p> | <p>IA RESPONSABLE</p> <p>MISE EN PLACE</p> <p>de mécanismes de supervision et de suivi post-déploiement pour tous les systèmes à haut risque</p> |
| <p>ACCESSIBILITÉ</p> <p>GARANTIR</p> <p>la conformité avec le European Accessibility Act d'ici 2025 (nouveaux services) et 2030 (services existants)</p> | <p>ACCESSIBILITÉ</p> <p>GARANTIR</p> <p>la conformité de tous les produits et solutions concernés avec la norme européenne EN 301 549 en atteignant au minimum le niveau d'accessibilité WCAG 2.1 AA</p> | <p>AUTRES OBJECTIF 2030</p> <p>PROTECTION DES DONNÉES : 100% des contrats concernés incluent un Data Protection Agreement (DPA).</p> <p>RÉSILIENCE CYBER : 100% des produits et systèmes appliquent le cadre Secure Software Development Lifecycle. Suivi continu via des KPI cybersécurité quantitatifs.</p> <p>IA RESPONSABLE : Fonctionnalités de journalisation garantissant l'auditabilité et la traçabilité. Contribution au développement de la culture IA, en interne comme en externe, pour favoriser une prise de décision éclairée. Pratiques solides de gouvernance des données, garantissant équité, précision et non-discrimination.</p> | | |



UNE GOUVERNANCE DÉDIÉE POUR PILOTER LES ENJEUX RSE

La démarche RSE d'IDEMIA Public Security est pilotée au moyen d'une gouvernance impliquant tous les niveaux d'IPS. Le Comité exécutif, sous l'impulsion du Chief Human Resources Officer, définit la vision et les objectifs de la stratégie RSE IMPACT 2030. Il en supervise l'exécution et alloue des moyens dédiés pour la réaliser, via deux réunions par an au minimum. La mise en œuvre de cette stratégie est assurée par une Direction RSE autonome. Elle structure et met en œuvre les plans d'action opérationnels nécessaires à la concrétisation des objectifs IMPACT 2030, et informe le Comité exécutif des progrès accomplis. Par ailleurs, elle

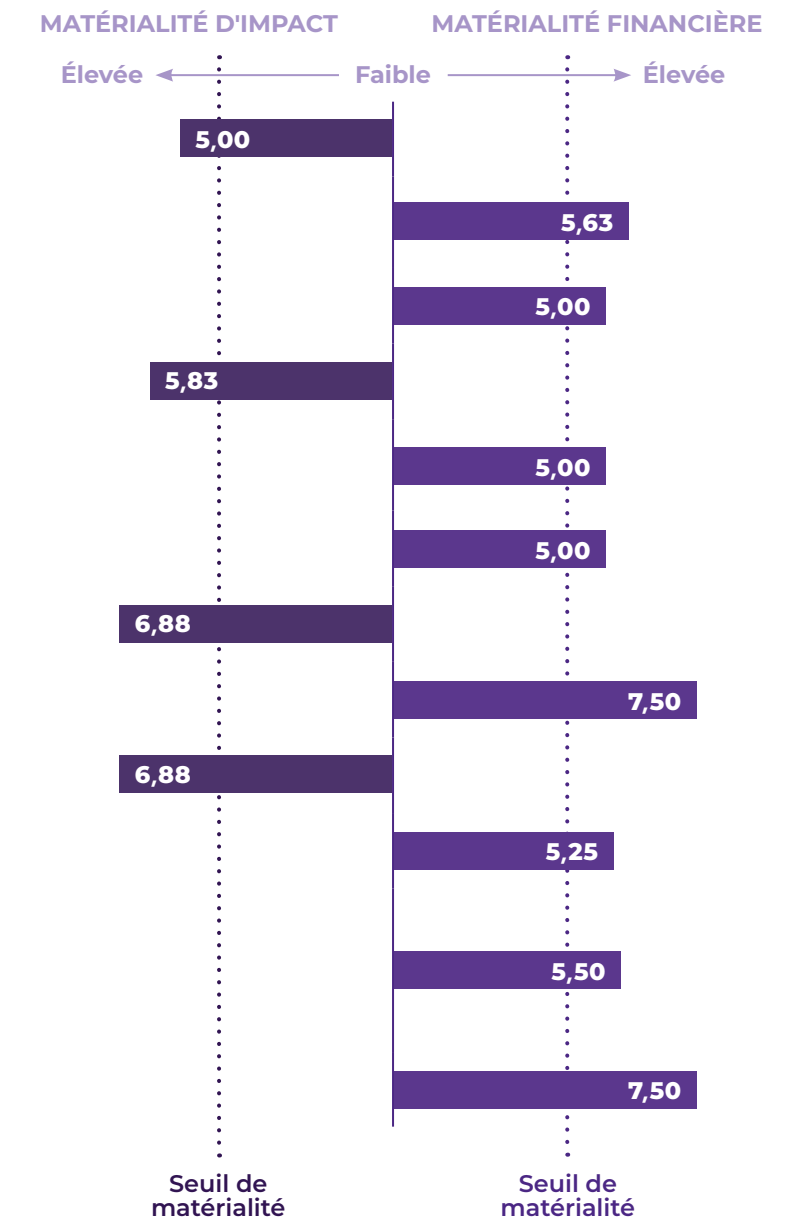
a la charge du reporting ESG d'IPS et pilote l'obtention ou le renouvellement de certifications clés. Elle a enfin la responsabilité de soumettre les réponses de l'entité en matière d'évaluations extra-financières et aux sollicitations de différentes parties prenantes. Au sein d'IPS, les Business Lines adaptent et mettent en œuvre les plans d'action RSE selon leur contexte et enjeux matériels, et sont appuyées par le soutien actif des différentes fonctions support pertinentes (RH, juridique, communication, achats, opérations, finance...) ainsi que par les membres du réseau des ambassadeurs RSE.



NOTRE MATRICE DE DOUBLE MATÉRIALITÉ

IDEMIA Public Security a procédé à son analyse de double matérialité début 2026. Ce processus lui a permis d'identifier, parmi un univers de 26 enjeux analysés, les 12 enjeux de durabilité qui présentent des risques et opportunités financiers significatifs pour son activité ou sur lesquels IPS et sa chaîne de valeur ont un impact significatif.

| ESRS | ENJEUX | CATÉGORIE D'IRO | POSITION DANS LA CHAÎNE DE VALEUR |
|------|---|-----------------|-----------------------------------|
| E1 | Emissions de GES (scopes 1, 2, 3) | Impact négatif | Amont, Opérations IPS, Aval |
| E2 | Exigences environnementales des appels d'offres | Risque | Amont, Opérations IPS, Aval |
| E5 | Ecoconception des produits | Opportunité | Amont, Opérations IPS, Aval |
| S1 | Conditions de travail sur site | Impact négatif | Amont, Opérations IPS, Aval |
| S1 | Formation et développement des collaborateurs | Risque | Amont, Opérations IPS, Aval |
| S1 | Protection des données des collaborateurs | Risque | Amont, Opérations IPS, Aval |
| S4 | Confidentialité et sécurité des données | Impact négatif | Amont, Opérations IPS, Aval |
| S4 | Traitement équitable des données | Opportunité | Amont, Opérations IPS, Aval |
| S4 | Mauvaise utilisation des produits | Impact négatif | Amont, Opérations IPS, Aval |
| G1 | Risques de conformité et de corruption | Risque | Amont, Opérations IPS, Aval |
| G1 | Non-respect des sanctions internationales et des réglementations de contrôle des exportations | Risque | Amont, Opérations IPS, Aval |
| G1 | Cybersécurité des opérations | Risque | Amont, Opérations IPS, Aval |



Catégorie d'IRO
 Impact négatif (■) Risque (!) Opportunité (✓)

Position de l'IRO dans la chaîne de valeur
 Amont (⊙ ⊙ ⊙) Opérations IPS (⊙ ⊙ ⊙) Aval (⊙ ⊙ ⊙)

UNE STRATÉGIE RSE GUIDÉE PAR LE GLOBAL COMPACT

Notre programme IMPACT 2030 est en adéquation avec les 10 principes du Pacte mondial des Nations Unies. Notre stratégie RSE vise ainsi à assurer leur mise en oeuvre dans nos activités, à travers le déploiement d'objectifs et de plans d'actions dédiés dans les domaines des droits de l'homme, du droit du travail, de la protection de l'environnement et de la lutte contre la corruption. Au-delà, les objectifs d'IMPACT 2030 sont inspirés par le cadre d'action fourni par les 17 Objectifs de Développement Durable de l'ONU portés par le Global Compact dans le cadre de l'Agenda 2030 de l'ONU.



UN DIALOGUE CONTINU AVEC NOS PARTIES PRENANTES

Convaincu que la performance durable repose sur une compréhension fine des attentes de son écosystème, IDEMIA Public Security structure un dialogue régulier avec l'ensemble de ses parties prenantes. Cette démarche nourrit notre analyse des enjeux, éclaire nos décisions et guide le déploiement d'actions RSE alignées avec les attentes de nos parties prenantes.

| PARTIES PRENANTES | PROCESSUS D'ENGAGEMENT | EXEMPLE DE RÉSULTATS |
|---|--|--|
| EMPLOYÉS | <ul style="list-style-type: none"> Communication interne (division, fonction, site) Information/consultation des représentants Enquête annuelle « I Speak Up » Assistance aux collaborateurs Développement et formation Ligne d'alerte éthique | <ul style="list-style-type: none"> Évaluation de l'engagement et plans d'action Satisfaction accrue Entretiens pour la matérialité Inputs double matérialité |
| CLIENTS | <ul style="list-style-type: none"> Dialogue régulier, co-développement de solutions Partenariats stratégiques Enquête annuelle de satisfaction clients Centre d'expérience client Panels utilisateurs | <ul style="list-style-type: none"> Évaluation de l'engagement et plans d'action Satisfaction accrue Entretiens pour la matérialité |
| FOURNISSEURS | <ul style="list-style-type: none"> Dialogue régulier Appels d'offres & contrats Évaluation EcoVadis & audits fournisseurs Plateforme d'alerte éthique | <ul style="list-style-type: none"> Relations de long terme Code de conduite fournisseurs mis à jour |
| INVESTISSEURS & INSTITUTIONS FINANCIÈRES | <ul style="list-style-type: none"> Performance financière & opérationnelle Stratégie et perspectives Réunions régulières avec actionnaires | <ul style="list-style-type: none"> Transparence renforcée Notation ESG |
| CONCURRENTS | <ul style="list-style-type: none"> Groupes de travail sectoriels | <ul style="list-style-type: none"> Solutions standardisées / interopérables |
| COMMUNAUTÉS LOCALES | <ul style="list-style-type: none"> Coopération avec les fournisseurs locaux Soutien à des événements/causes Engagement local | <ul style="list-style-type: none"> Initiatives globales & locales Experts contribuant aux événements |
| RÉGULATEURS, GOUVERNEMENTS, INSTITUTIONS ACADÉMIQUES, ORGANISATIONS PROFESSIONNELLES | <ul style="list-style-type: none"> Réunions thématiques Projets & travaux de recherche | <ul style="list-style-type: none"> Partage d'insights Projets d'innovation Thèses & collaborations universitaires |

UNE DÉMARCHE RSE RECONNUE

L'engagement d'IDEMIA Public Security en matière de RSE se traduit par les nombreuses certifications, accréditations et reconnaissances que nous avons obtenues. Cela témoigne de nos efforts constants pour respecter les normes les plus strictes en matière de responsabilité environnementale, sociale et éthique, dans le cadre de notre stratégie IMPACT 2030.

SE CONFORMER AUX CERTIFICATIONS DE RÉFÉRENCE

Les sites d'IPS sont certifiés à la suite d'audits par l'Organisation internationale de normalisation (ISO) dans différents domaines clés, ce qui atteste de leur conformité aux normes les plus largement reconnues en matière de qualité, d'environnement, de sécurité de l'information ainsi que de santé et sécurité. Voici ci-dessous les certifications obtenues par nos sites sur l'année 2025 :



Systèmes de Management de la Qualité : **17 sites certifiés**



Système de Management Environnemental : **4 sites certifiés**



Systèmes de Management de la Sécurité de l'Information : **3 sites certifiés**



Systèmes de Management en matière de lutte contre la corruption : **5 entités certifiées**



ISO 45001 Systèmes de Management en matière de Santé et Sécurité : **2 sites certifiés**



IDEMIA Public Security France SAS



IDEMIA Identity & Security USA LLC

ECOVADIS : UNE RECONNAISSANCE DES PROGRÈS DE NOTRE STRATÉGIE RSE

IDEMIA Public Security a soumis en 2025 sa démarche RSE à l'évaluation de EcoVadis, plateforme de référence en matière d'évaluation de la performance ESG des entreprises. Cette évaluation repose sur un questionnaire structuré couvrant plusieurs thématiques clés : environnement, éthique, droits humains et achats responsables. Les entreprises doivent étayer leurs réponses par un corpus documentaire, analysé et vérifié par les experts d'EcoVadis. Afin de couvrir l'ensemble de son périmètre opérationnel, IDEMIA Public Security a décidé de répondre deux fois à l'évaluation EcoVadis, avec ses deux entités juridiques complémentaires : IDEMIA Identity & Security USA LLC et IDEMIA Public Security France SAS (regroupant toutes les activités d'IPS hors des États-Unis).

Les résultats obtenus témoignent des progrès significatifs réalisés par IPS en matière de structuration et de déploiement de sa stratégie RSE. La filiale américaine a ainsi obtenu début 2026 une médaille silver, avec un score de 76/100, la positionnant parmi le top 15% des entreprises évaluées. De son côté, IDEMIA Public Security France SAS a atteint un score de 79/100, lui permettant d'obtenir la médaille gold, attribuée au top 5% des entreprises évaluées. Cette performance repose notamment sur des résultats particulièrement



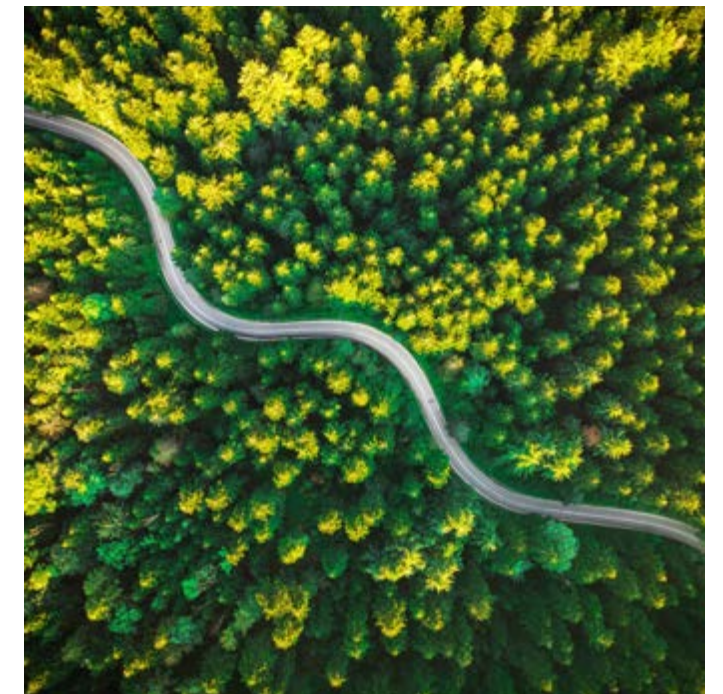
élevés en matière d'éthique (87/100) et d'achats responsables (81/100), illustrant la solidité des dispositifs mis en place par IPS dans ces domaines.

À travers cette démarche, IPS affirme sa volonté d'inscrire durablement ses activités dans une trajectoire de décarbonation crédible, mesurable et alignée avec les enjeux climatiques globaux.

UNE TRAJECTOIRE CARBONE SOUMISE À LA SBTi⁽¹⁾

Dans le cadre de sa stratégie RSE, IPS s'est engagé dans une démarche qui a été conçue pour être alignée avec les standards de la Science Based Targets initiative (SBTi), référence internationale pour l'évaluation scientifique des trajectoires de réduction des émissions de gaz à effet de serre des entreprises.

Cet engagement se traduit par la définition d'objectifs ambitieux en cours de validation par la SBTi couvrant l'ensemble des émissions des scopes 1, 2 et 3, construits sur une base méthodologique rigoureuse et en cohérence avec les recommandations scientifiques visant à limiter le réchauffement climatique. Le processus de validation de ces objectifs, initié en décembre 2025, est actuellement en cours auprès de SBTi. Ce projet structurant a mobilisé l'ensemble des Business Lines, avec l'organisation de workshops hebdomadaires permettant de co-construire des trajectoires concrètes et adaptées aux spécificités des activités d'IPS pour les six (horizon 2030) prochaines années.



(1) IPS a soumis ayant soumis en décembre 2025 les objectifs de sa trajectoire de décarbonation à la SBTi, le processus de validation est toujours en cours.



L'IMPACT POSITIF AU CŒUR DE NOS ACTIONS

Dans toutes nos activités, notre stratégie **IMPACT 2030** se vit et se concrétise au quotidien, dans les projets que nous menons avec nos clients, où nous veillons à amplifier l'impact positif de nos solutions par des engagements RSE en matière d'éthique, de ressources humaines et d'impact environnemental.

TRUST STORIES

Un système d'identification des bagages alliant IA et biométrie pour Air France



LA SOLUTION IPS

Pour répondre à ces enjeux, Air France a choisi IDEMIA Public Security afin d'automatiser et fiabiliser l'identification des bagages ayant perdu leur étiquette physique à l'aéroport de Paris Charles-de-Gaulle.

Fondée sur l'intelligence artificielle, l'imagerie et la biométrie, la solution ALIX™ (Augmented Luggage Identification eXperience) permet de doter chaque bagage d'une étiquette numérique augmentée, automatisant et facilitant son identification sans intervention intrusive.

Conçue selon une logique plug-and-play, ALIX s'intègre facilement dans les écosystèmes

existants des aéroports, compagnies aériennes et opérateurs au sol, grâce à des API standards conformes aux normes IATA. La solution s'appuie notamment sur :

- **ALIX™ Arch** : un dispositif de capture entièrement automatique qui fournit des images de haute qualité des cinq faces visibles du bagage.
- **ALIX™ Core** : une plateforme cloud pour le traitement des images, la création d'étiquettes numériques augmentées et l'identification des bagages perdus.
- **Des services** de support et de maintenance adaptés à un déploiement opérationnel à grande échelle.

L'ENJEU

Avec près de 4 milliards de bagages transportés chaque année, la gestion des bagages constitue un enjeu opérationnel majeur pour l'industrie aérienne. Chaque année, des dizaines de millions de bagages sont mal gérés (perte du tag physique, non acheminés à bon port, endommagés, etc.), ce qui génère des coûts d'exploitation significatifs, mobilise des ressources humaines importantes et affecte directement l'expérience des passagers, la réputation des compagnies aériennes et la fluidité globale des opérations aéroportuaires.

Dans un contexte de croissance continue du trafic aérien, le secteur doit relever un double défi : absorber l'augmentation des volumes tout en améliorant la fiabilité, l'efficacité et la sobriété des opérations.



L'IMPACT

» Pour Air France

- ALIX™ illustre comment l'innovation technologique peut renforcer la performance opérationnelle tout en maîtrisant les coûts.
- Augmentation du taux d'identification des bagages perdus avec des performances d'identification déjà supérieures à 90% (en progression continue).
- Gain de temps significatif et meilleure gestion des ressources, avec une réduction des interventions manuelles chronophages.

» Pour les passagers

- ALIX™ contribue à rendre l'expérience voyageur plus fiable et plus fluide.
- Réduction des délais de restitution des bagages et du stress lié à la perte de celui-ci.
- Simplification des démarches de réclamation.
- Respect de la vie privée grâce à un processus de recherche non intrusif, sans ouverture du bagage.

» Pour l'environnement

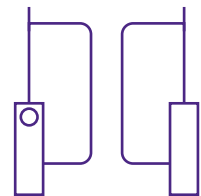
- ALIX démontre que performance business et responsabilité environnementale peuvent aller de pair.
- Une solution éco-conçue avec une consommation énergétique réduite en phase de fonctionnement.
- Une architecture cloud SaaS permettant une montée en charge sans déploiement matériel lourd et une utilisation plus efficiente des infrastructures IT.
- Une optimisation des opérations de recherche des bagages, avec à la clé une consommation d'énergie moindre.

TRUST STORIES

À Singapour, un système de contrôle aux frontières de dernière génération

L'ENJEU

Depuis 2017, IDEMIA Public Security collabore avec l'Immigration and Checkpoints Authority (ICA) de Singapour, pour repenser en profondeur les opérations de contrôle aux frontières aériennes, maritimes et terrestres. En 2023, ICA a renouvelé sa confiance en IPS pour mettre en place un système de contrôle aux frontières intelligent, automatisé et robuste pour tous les voyageurs entrant et sortant du territoire. Ce système, l'Automated Border Control System (ABCS), repose sur des technologies biométriques avancées – reconnaissance faciale et de l'iris – et sur des dispositifs de contrôle aux frontières de dernière génération entièrement automatisés (ABC gates).



LA SOLUTION IPS

IPS a ainsi déployé des portiques automatisés à l'aéroport de Changi, au Marina Bay Cruise Centre Singapore, ainsi que dans les postes-frontières terrestres de Woodlands et Tuas. Intégrant des technologies de pointe, ces portiques sont capables de détecter les passeports falsifiés, les attaques de présentation (PAD), ainsi que les objets abandonnés. Chaque portique est surveillé en permanence, sur le terrain et depuis des centres de contrôle centralisés fonctionnant 24h/24 et 7j/7. En permettant une vérification rapide et fiable de l'identité des voyageurs, l'ABCS contribue à la souveraineté et à la sécurité nationales, tout en offrant à tous les voyageurs une expérience agréable et fluide.

« En déployant des solutions biométriques de pointe, nous transformons durablement le contrôle aux frontières : plus rapide, plus sûr et plus fluide. Ce projet illustre notre capacité à concilier innovation technologique, souveraineté nationale et qualité d'expérience pour des millions de voyageurs. »

Tim Ferris,
Global Head of
Travel & Transport



L'IMPACT

» Pour les voyageurs

- Réduction du temps de contrôle de 60% au niveau des aéroports et ports maritimes, et de 30% au niveau des points de contrôle terrestres depuis la mise en service des portiques d'IPS.
- Le gain de temps qui en résulte est particulièrement apprécié des voyageurs réguliers et des usagers quotidiens de ces checkpoints terrestres, avec des temps de trajets qui sont aussi plus prévisibles.

» Pour les autorités de contrôle

- Des portiques bidirectionnels afin d'optimiser l'utilisation des espaces et mieux gérer les flux des voyageurs.
- Possibilité de contrôler le passage des voyageurs en fonction du volume du trafic sans avoir à dupliquer les installations au niveau du site pour contrôler les entrées et sorties du territoire.



TRUST STORIES

En Australie, un système de contrôle aux frontières de nouvelle génération

L'ENJEU

Face à l'augmentation du nombre de passagers internationaux et aux attentes croissantes en matière de fluidité des déplacements, le Ministère de l'Intérieur de l'Australie a cherché à moderniser les opérations de contrôle aux frontières dans huit aéroports internationaux répartis sur l'ensemble du pays.

Le défi consistait à améliorer l'efficacité du traitement des voyageurs et à réduire les temps d'attente, tout en maintenant des normes de sécurité rigoureuses et une expérience homogène sur l'ensemble des points de passage frontaliers.

Cela a nécessité le déploiement de technologies biométriques de pointe, capables de prendre en charge des opérations à haut débit sans compromettre la vérification de l'identité.

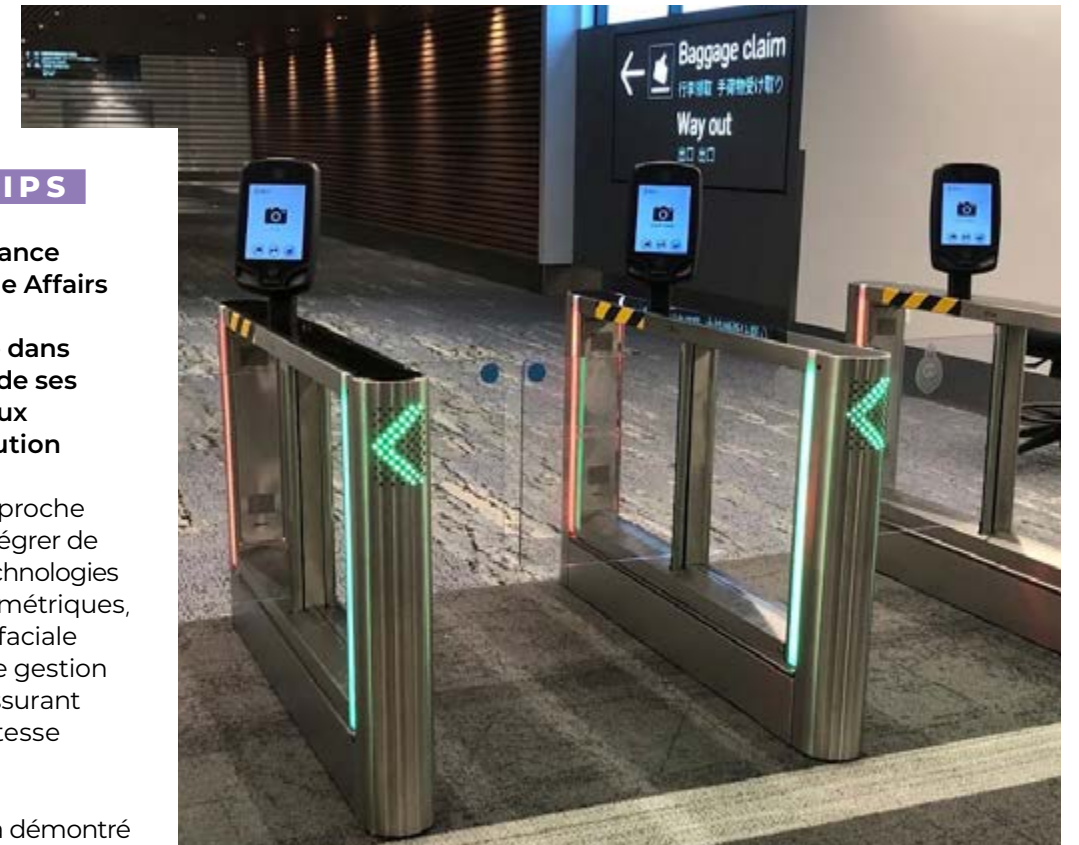
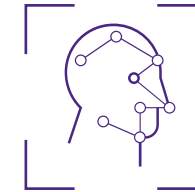


LA SOLUTION IPS

Partenaire de confiance du Department of Home Affairs (DHA) depuis 2004, IPS accompagne l'Australie dans l'évolution progressive de ses systèmes de contrôle aux frontières vers une solution biométrique end-to-end de génération. Cette approche par étapes a permis d'intégrer de manière maîtrisée des technologies avancées – kiosques biométriques, eGates, reconnaissance faciale et logiciels centralisés de gestion biométrique – tout en assurant la continuité et la robustesse des opérations.

Au fil du temps, IPS a démontré sa capacité à déployer et à faire évoluer des solutions critiques à grande échelle : les systèmes sont aujourd'hui utilisés dans huit aéroports internationaux australiens ainsi que dans l'ensemble des ports du pays.

En automatisant les contrôles de routine, ils permettent aux agents de se concentrer sur les profils à risque, de renforcer l'assistance aux voyageurs et de réduire les tâches répétitives et manuelles, contribuant ainsi à une action publique plus efficace, mieux ciblée et à de meilleures conditions de travail pour les agents.



L'IMPACT

» Pour la société

- Contribution à une mobilité internationale plus fluide tout en maintenant un haut niveau de contrôle.
- Amélioration significative de l'expérience voyageur, avec des parcours sans contact, des files d'attente réduites et des contrôles plus rapides.

» Pour l'environnement

- Dans une approche d'utilisation efficiente des ressources, IPS privilégie la modernisation progressive et la prolongation de la durée de vie des équipements existants, plutôt que leur remplacement systématique.
- Amélioration continue de la performance des systèmes et optimisation de l'utilisation des infrastructures, permettant de gérer des volumes croissants de passagers sans expansion physique majeure.

TRUST STORIES

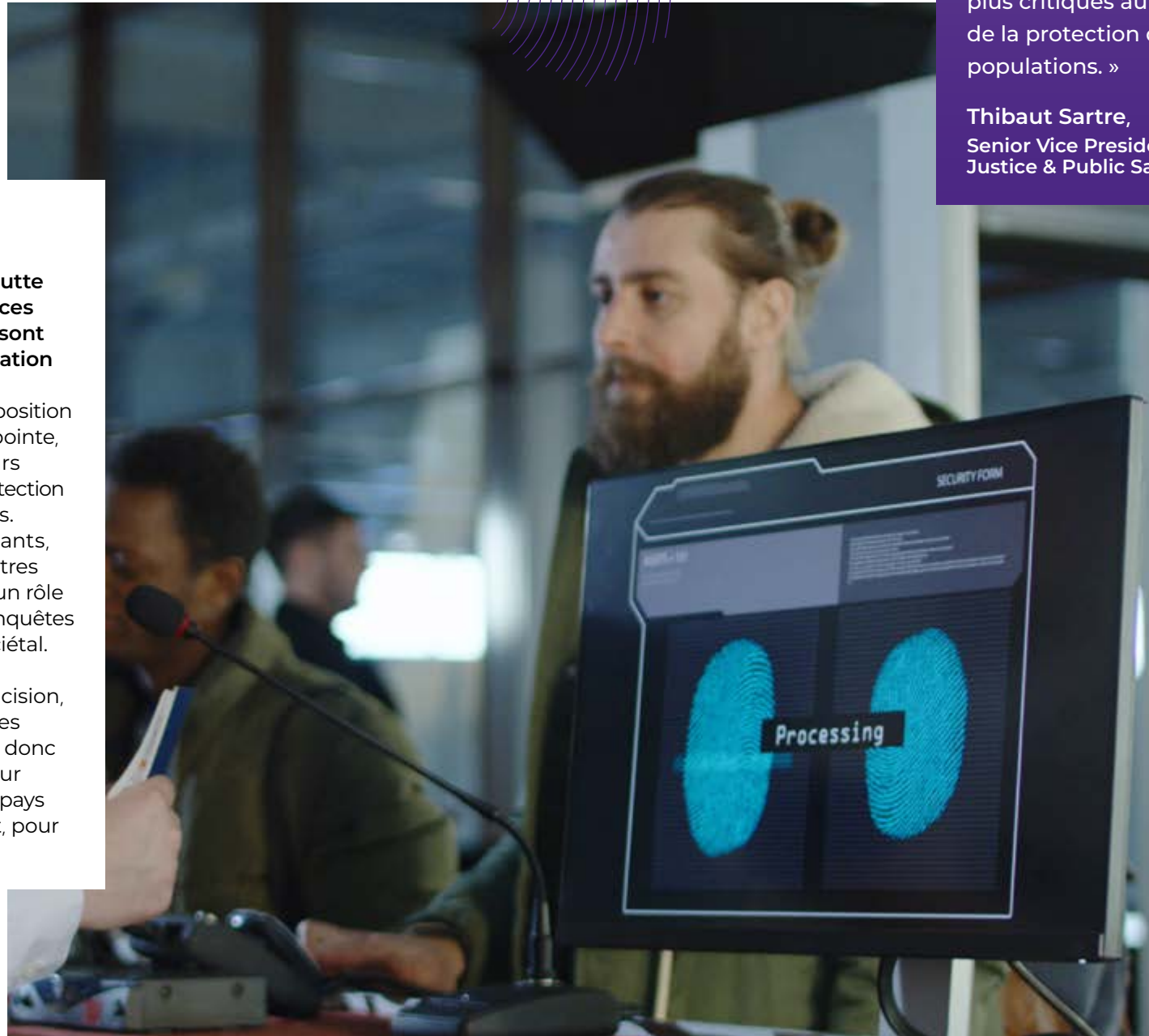
Un système d'identification multibiométrique de pointe pour INTERPOL

L'ENJEU

Pour coopérer dans la lutte contre la criminalité, les forces de police du monde entier sont réunies au sein de l'organisation internationale INTERPOL.

L'organisation met à leur disposition des outils biométriques de pointe, essentiels pour soutenir leurs missions quotidiennes de protection des citoyens et des frontières. Terrorisme, trafic de stupéfiants, cybercriminalité, traite des êtres humains... ces outils jouent un rôle décisif dans la résolution d'enquêtes complexes à fort impact sociétal.

Dans ce contexte, la précision, la fiabilité et les performances de ces solutions constituent donc des enjeux critiques tant pour INTERPOL que pour ses 196 pays membres et, plus largement, pour la sécurité des citoyens.



« En dotant INTERPOL de capacités d'identification multibiométriques de pointe, nous contribuons concrètement à la sécurité mondiale. Ce projet illustre notre rôle clé dans la lutte contre les menaces les plus critiques au bénéfice de la protection des populations. »

Thibaut Sartre,
Senior Vice President
Justice & Public Safety



LA SOLUTION IPS

Partenaire d'INTERPOL depuis plus de 20 ans, IDEMIA Public Security a livré à l'organisation le premier système automatisé d'identification d'empreintes digitales en 1999, un système de reconnaissance faciale en 2016 et un système d'identification multibiométrique en 2019 (MBIS).

IPS a récemment déployé une nouvelle version du MBIS, intégrant des algorithmes de dernière génération. Cette solution est entièrement intégrée au BioHub d'INTERPOL, la plateforme biométrique mondiale de l'organisation. Elle permet aux utilisateurs autorisés des pays membres de transmettre, comparer et recouper des empreintes digitales et des images de reconnaissance faciale avec des délais proches du temps réel.

L'IMPACT

» Pour INTERPOL et ses États membres

- Fourniture d'une solution critique à haute valeur ajoutée, permettant jusqu'à un million de recherches biométriques par jour, dans des contextes opérationnels complexes et sensibles.
- Capacité à accompagner un acteur public international sur le long terme, en modernisant en continu les systèmes existants.

» Pour la société

- Depuis leur création, les systèmes biométriques d'INTERPOL ont permis d'identifier plusieurs milliers d'individus, incluant des terroristes, des criminels, des fugitifs, ou encore des personnes recherchées ou disparues.
- Une solution au service de l'intérêt général, renforçant la coopération entre les États et participant à la sécurisation des populations.

» Gouvernance et éthique

- Un projet de référence, avec une solution déployée dans des environnements hautement sécurisés, garantissant traçabilité, auditabilité et fiabilité, en conformité avec des cadres réglementaires stricts.
- Soumis aux tests du NIST, les algorithmes se sont classés premiers en matière d'équité et présentent des taux d'erreur très faibles.

TRUST STORIES

**En Floride,
un cold case résolu
plusieurs décennies
après les faits**



L'ENJEU

Dans le comté de Sumter, en Floride, IDEMIA Public Security a mis ses technologies au service du bureau du shérif afin de contribuer à la résolution d'une affaire criminelle demeurée non élucidée pendant plus d'un demi siècle. En 2025, les technologies d'IPS ont permis d'identifier une jeune femme, retrouvée en 1971 dans le lac Panasoffkee, dont les empreintes digitales n'avaient pas permis l'identification à l'époque.

LA SOLUTION IPS

Afin de soutenir la relance des investigations, IPS a fourni son système d'identification biométrique automatisé basé dans le cloud, STORM ABIS, fondé sur un algorithme reconnu pour ses performances d'excellence et classé n°1 par le NIST pour les recherches d'empreintes latentes. Boosté par un algorithme avancé, la solution a permis d'exploiter une empreinte digitale de très faible qualité, jusqu'alors inexploitable, et d'établir un match concluant ayant conduit à l'identification de la victime. Cette intervention illustre la capacité d'IPS à moderniser des infrastructures existantes, à mobiliser des données historiques complexes et à renforcer l'efficacité opérationnelle de ses clients, y compris dans des contextes sensibles et à forte charge émotionnelle.⁽¹⁾

⁽¹⁾ Précisions méthodologiques et sources de référence de cette information sont disponibles en pages 86-87.



L'IMPACT

» Pour la société

- En redonnant une identité à la victime, cette percée a contribué à restaurer sa dignité et à apporter des réponses longuement attendues à sa famille et à ses proches, qui ont vécu dans l'incertitude pendant plusieurs décennies.
- Une identification qui a soutenu le travail de la justice et renforcé la confiance des citoyens dans les institutions publiques, démontrant le rôle essentiel que les technologies biométriques peuvent remplir afin de soutenir l'accomplissement des missions de sécurité publique et de justice.

» Éthique

- STORM ABIS est conçue et déployée dans le respect strict de principes éthiques exigeants, garantissant fiabilité, traçabilité et usage responsable.
- IPS s'appuie sur une gouvernance éthique rigoureuse, essentielle pour assurer l'acceptabilité et la légitimité de ses technologies dans des contextes aussi sensibles que les enquêtes criminelles.

TRUST STORIES

Un partenariat innovant contre la fraude dans les concessions automobiles



LA SOLUTION IPS

Avec son partenaire Kudelski IoT, IPS a développé une solution innovante répondant aux enjeux des concessionnaires. Celle-ci conjugue le système RecovR ID Check de Kudelski IoT et la plateforme de référence mondiale ID&V d'IPS, qui associe plusieurs fonctionnalités : la reconnaissance faciale biométrique, l'authentification de documents, la détection de présence réelle, le recours à des sources de données fiables pour vérifier l'identité à distance, tout en assurant un haut niveau de précision.

Concrètement, les concessionnaires commencent par authentifier les documents : les clients prennent en photo leur permis de conduire ou leur pièce d'identité, qui est ensuite analysée via la nouvelle solution pour détecter toute altération, substitution de photo ou autre signe de falsification. La correspondance biométrique est ensuite vérifiée : les utilisateurs prennent un selfie, qui est analysé pour vérifier leur présence réelle et comparé à la photo figurant sur le document d'identité.

L'ENJEU

Dans un secteur automobile en pleine transformation numérique, les concessions sont confrontées à une montée croissante de la fraude à l'identité. Aux États-Unis, l'utilisation de documents falsifiés, volés ou synthétiques permet à des fraudeurs d'obtenir des financements ou de dérober à des véhicules lors d'essais, avec des pertes annuelles chiffrées à plusieurs centaines de millions de dollars pour la filière, en particulier ceux offrant des solutions internes de financement.

Les concessionnaires doivent aujourd'hui sécuriser des transactions à fort enjeu sans dégrader l'expérience client. Cette équation est d'autant plus complexe que l'accès à certaines bases administratives, comme celles du Department of Motor Vehicles (DMV), est restreint en Californie.



L'IMPACT

» Pour les concessionnaires et leurs clients

- Vérification de manière fiable de l'identité des clients avant les essais.
- Réduction significative des pertes liées aux fraudes à l'identité.
- Amélioration de l'efficacité opérationnelle en digitalisant des étapes de vérification auparavant manuelles.
- Renforcement de la confiance et l'expérience client grâce à un contrôle d'identité fluide, adapté aux usages en présentiel, à distance et hybrides. Il s'agit d'un atout important pour des clients qui opèrent à la fois en concessions et via des canaux de vente digitaux.
- Respect optimal de la vie privée. Les données personnelles des clients ne sont par exemple jamais stockées dans une base centralisée.

» Pour la société

- Protection des entreprises et des consommateurs face à une criminalité en forte croissance.
- Empêchement de l'exploitation d'identités volées ou synthétiques au sein des écosystèmes économiques.
- Renforcement de la confiance dans des parcours d'achat de plus en plus numériques.
- Réduction des frictions pour les clients légitimes, grâce à des contrôles rapides, automatisés et proportionnés.

TRUST STORIES

Florida State University passe au contrôle d'accès sans contact



L'ENJEU

Avec environ 46 000 étudiants, l'Université d'État de Floride déploie des systèmes de contrôle d'accès pour garantir la sécurité du campus. Ces dernières années, les visiteurs souhaitant accéder aux installations d'athlétisme devaient s'identifier à l'aide d'un lecteur d'empreintes digitales par contact. Cependant, les performances de l'équipement n'étant pas optimales, les employés, les étudiants ou les professeurs devaient souvent utiliser leur carte d'identité universitaire pour s'identifier. L'Université a donc cherché à remplacer ce lecteur par un dispositif biométrique sans contact permettant une authentification plus rapide, plus sécurisée et plus fluide.

L'IMPACT

LA SOLUTION IPS

Après un projet pilote mené en 2021, IPS a déployé sur le campus sa solution sans contact MorphoWave™ XP, une technologie qui scanne et vérifie quatre empreintes digitales en moins d'une seconde grâce à un simple mouvement de la main devant le lecteur. Intégrée au logiciel de contrôle d'accès déjà utilisé par l'université (C-CURE), la solution a pu être déployée sans modification de l'infrastructure logicielle existante, facilitant ainsi la transition vers cette nouvelle technologie. Dès les premières semaines de mise en service, un total de 364 utilisateurs autorisés ont été enregistrés sur le système.

» Pour l'université

Modernisation des équipements clients avec un excellent rapport coût-efficacité : MorphoWave™ XP s'intègre parfaitement aux logiciels de contrôle d'accès existants, évitant ainsi des mises à niveau coûteuses. Il offre des performances de pointe, avec un débit pouvant atteindre 60 personnes par minute.

» Pour la société

Une innovation de rupture qui renforce la sécurité sur le campus, tout en améliorant considérablement les normes d'hygiène. Une identification rapide et simple pour les utilisateurs.

» Pour l'éthique

Une technologie témoignant du même niveau d'exigence que toutes les solutions d'IPS en matière d'éthique (précision et équité des résultats, usage strictement défini). Cette exigence est régulièrement soulignée par les organismes d'évaluation mondiaux comme le NIST.



Virginie Flam,
Senior Vice-President
& Global Head - Smart Biometrics

« Avec VisionPass, nous élevons les standards de sécurité et de performance industrielle en alliant précision, fluidité et équité. Cette innovation sans contact garantit une identification fiable, adaptée aux environnements exigeants et respectueuse de chaque collaborateur. »

L'ENJEU

En Asie du Sud-Est, IPS a déployé une solution d'identification biométrique à l'entrée des usines de Top Glove Corporation Bhd, leader mondial des gants en caoutchouc (secteur médical et chirurgical, alimentaire et services, salles blanches, sécurité et industrie). Avec une capacité de production annuelle de 100 milliards de gants dans 50 usines, Top Glove emploie 22 000 collaborateurs. Pour les identifier plus efficacement à leur arrivée dans ses sites de production en Malaisie, en Thaïlande et au Vietnam, l'entreprise a fait le choix de la solution de reconnaissance faciale VisionPass d'IPS.

TRUST STORIES

Top Glove mise sur la biométrie faciale pour protéger ses 22 000 employés

L'APPAREIL LE PLUS PERFORMANT DU MARCHÉ

Pour concevoir VisionPass, IPS a associé ses dernières avancées en intelligence artificielle et en algorithmes de reconnaissance faciale à un système optique de pointe combinant des caméras 2D, 3D et infrarouges. Cette configuration permet une vérification de l'identité quasi instantanée – en près d'une seconde – y compris lorsque les collaborateurs sont en mouvement, sous différents angles de visage et dans des conditions de luminosité variables.

La solution conserve un haut niveau de fiabilité lorsque les collaborateurs portent des masques de protection ou des casques de sécurité, répondant ainsi aux contraintes spécifiques des environnements industriels. Entièrement sans contact, VisionPass constitue également une solution hygiénique, particulièrement adaptée aux exigences sanitaires de l'activité de Top Glove.

L'IMPACT

Avec VisionPass, les collaborateurs s'identifient de manière simple, rapide et fluide quand ils arrivent à l'usine. Cette expérience positive a facilité l'acceptation du nouvel équipement.

L'algorithme de reconnaissance faciale d'IPS intégré dans VisionPass se classe par ailleurs premier pour le critère d'équité selon les tests Facial Recognition Technology Evaluation du NIST, conservant une précision exceptionnelle sur tous les groupes démographiques. Intégrant les derniers mécanismes de détection d'usurpation d'identité d'IPS, celui-ci renforce également la sécurité de l'environnement de travail des employés.

DES POLITIQUES ROBUSTES EN MATIÈRE DE RSE



Chez IDEMIA Public Security, nous déployons des politiques déterminées en matière d'éthique et de responsabilité sociale et environnementale afin de concrétiser les engagements de notre stratégie RSE IMPACT 2030.

ASSURER L'ÉQUITÉ ET L'INCLUSIVITÉ DE NOS SOLUTIONS

Chez IDEMIA Public Security, nous considérons que nous avons une responsabilité majeure : celle de faire de la biométrie une technologie éthique par ses outils et ses usages. C'est ainsi que nous entendons cultiver la confiance de nos clients et de toutes nos parties prenantes, au service d'un monde plus sûr.

CONCEVOIR DES ALGORITHMES ÉQUITABLES

Dès les premières étapes de développement d'un nouvel algorithme, nos équipes de Recherche et Développement placent l'exigence d'équité au cœur de leur démarche. Déployées dans le monde entier, les solutions d'IPS s'adressent à des populations extrêmement diverses et doivent offrir une précision identique, quel que soit l'utilisateur ou le contexte d'usage. Pour répondre à cet impératif, nous veillons à ce que la probabilité d'erreur ne soit pas significativement plus élevée pour un groupe démographique donné.

Nous mettons tout en œuvre lors du développement pour réduire les biais susceptibles d'être liés à la diversité d'âge, de sexe, d'origine ethnique, de modes de vie ou de conditions de travail. Nos algorithmes sont développés de manière à optimiser la précision tout en minimisant de tels biais, ce qui est confirmé par des tests indépendants à grande échelle. Une fois validées, les versions déployées de nos algorithmes restent inchangées tout au long de leur cycle de vie, afin de ne pas introduire de biais lors du fonctionnement opérationnel de nos systèmes. Les systèmes déployés peuvent être mis à niveau avec des versions plus récentes de nos algorithmes, seulement après qu'elles aient été préalablement certifiées.

Nos solutions font l'objet d'une double évaluation, menée à la fois en interne et par des organismes indépendants. IPS participe systématiquement aux analyses comparatives du NIST et se classe parmi les entreprises les plus performantes du secteur en



matière d'équité et de précision de ses technologies. Au cours des quatre dernières années, les erreurs de nos algorithmes de reconnaissance faciale ont été divisées par dix dans le cadre de tests indépendants à grande échelle menés par le NIST.

Pour que cette exigence d'équité soit comprise et partagée à tous les niveaux de l'entreprise, nous organisons en continu des formations et des sessions de sensibilisation. Les dirigeants sont invités à des briefings technologiques portant sur les défis liés à l'IA et aux exigences de conformité. Tous les collaborateurs ont accès aux Tech Talks, des entretiens vidéo avec nos experts, et peuvent participer à des ateliers en ligne pour poser leurs questions sur nos processus de développement technologique.

CONTRÔLER STRICTEMENT L'UTILISATION DE NOS SOLUTIONS

Partout dans le monde, IPS veille à ce que ses solutions soient utilisées de manière éthique et conformément à leur vocation initiale. Nous mettons en œuvre une politique dédiée aux droits humains afin de garantir que nos technologies soient commercialisées et déployées de manière responsable, dans le respect des normes et directives internationales les plus exigeantes, notamment celles des Nations unies.

Notre Comité Droits Humains examine chaque déploiement technologique susceptible de présenter un risque pour les droits fondamentaux. Il échange avec les responsables de l'activité concernée et analyse les risques potentiels identifiables à court et moyen terme. Des contrôles rigoureux sont réalisés sur la base de plusieurs critères, parmi lesquels les indices démocratiques des pays concernés.

Chaque algorithme fourni à nos clients est conçu pour un cas d'usage spécifique et ne peut être modifié sans notre accord.

De plus, certains paramètres techniques sont définis en amont afin de garantir un usage conforme à l'objectif initial. Par exemple, la taille des bases de données associées ainsi que le nombre de requêtes pouvant être adressées au système chaque jour sont déterminés et configurés en accord avec le client.

Les solutions ne sont jamais conçues pour fonctionner de manière autonome : elles constituent des outils d'aide à la décision, impliquant systématiquement une validation humaine par un opérateur.

Enfin, tout en étant conformes aux réglementations en vigueur dans les pays où nous opérons, nos solutions biométriques vont au-delà des exigences locales en respectant les législations les plus strictes.

| | |
|--|---|
|  <p>#1</p> <p>DANS LE CLASSEMENT DU NIST IRIS EXCHANGE (IREX 10)(2025) ⁽¹⁾</p> |  <p>#1</p> <p>DANS LE BENCHMARK DU NIST EN MATIÈRE DE BASES DE DONNÉES PROPRIÉTAIRES D'EMPREINTES DIGITALES ⁽¹⁾</p> |
|  <p>#1</p> <p>DANS L'ÉVALUATION DU NIST EN MATIÈRE D'ÉQUITÉ, DÉMONSTRANT UNE ABSENCE DE BIAIS DANS LES TECHNOLOGIES DE RECONNAISSANCE (FRTE) ⁽¹⁾</p> |  <p>#1</p> <p>DANS L'ÉVALUATION DU NIST DANS L'UTILISATION DES EMPREINTES LATENTES (ELFT) À DES FINS MÉDICO-LÉGALES ⁽¹⁾</p> |

(1) Précisions méthodologiques et sources de référence de cette information sont disponibles en pages 86-87.



CONTRIBUER À LA GÉNÉRALISATION DE STANDARDS RESPONSABLES

IPS collabore avec ses pairs, les gouvernements et les institutions internationales pour construire les cadres réglementaires de la biométrie. Figurant parmi les premiers signataires du Pacte européen pour l'IA, nous partageons notre expérience et nos pratiques avec plus de 150 entreprises, en démontrant notre engagement proactif en faveur d'une IA éthique. Dans le cadre des travaux préparatoires au règlement européen de l'IA Act, nous avons par ailleurs mené un dialogue constructif avec les institutions européennes et les États membres, mettant à disposition nos expertises et nos éclairages.

Nous avons ensuite choisi d'appliquer ce règlement comme norme interne sur l'ensemble de nos marchés dans le monde. Dans le cadre de notre démarche

de conformité, nous alignons actuellement notre système de gestion de la qualité sur cette norme, dans tous les champs concernés : procédures de conception et de développement, processus de test et de validation, systèmes de gestion des données, surveillance post-commercialisation, signalement des incidents, etc.

IPS contribue par ailleurs aux réflexions des organisations mondiales de normalisation intervenant dans le domaine de la biométrie. Nous avons par exemple participé en tant que coéditeur aux travaux de la norme ISO/IEC 9868 sur la conception, le développement, l'utilisation et la maintenance des systèmes d'identification biométriques impliquant la capture passive de sujets. Nous sommes également membre actif de plusieurs associations professionnelles, comme le Biometrics Institute, l'Association européenne pour la biométrie ou Eurosmart.



Vincent Bouatou,
Chief Technology Officer

« Chez IPS, nous pensons que la biométrie fondée sur l'IA doit être développée et déployée de manière responsable. Nous saluons la réglementation européenne sur l'IA et nous nous engageons à garantir la conformité, la fiabilité et la sécurité de nos solutions pour toutes nos parties prenantes. »

VISER L'EXEMPLARITÉ DANS NOS PRATIQUES PROFESSIONNELLES

Notre exigence éthique ne relève pas seulement de nos solutions biométriques et de leur usage : elle s'applique avec la même rigueur à nos pratiques professionnelles. Prévention des risques de corruption, règles de concurrence loyale, protection des données personnelles, droits humains... Dans tous ces domaines, prévention des risques de corruption, règles de concurrence loyale, protection des données à caractère personnel et droits de l'Homme, nous mettons en œuvre des politiques rigoureuses.



STRUCTURER NOTRE ORGANISATION AU SERVICE DE L'ÉTHIQUE

Pour traduire en pratique sa vision de l'éthique, IPS s'est doté d'une gouvernance, de processus et d'outils dédiés à ces enjeux. Les principes et les règles à respecter au quotidien sont définis dans des documents de référence partagés à tous les collaborateurs : la charte éthique, le Code de conduite anti-corrupcion et les lignes directrices en matière de concurrence loyale. Composé de cinq membres nommés par la direction d'IDEMIA, un Comité d'éthique veille au respect de la charte éthique et supervise sa mise en œuvre dans l'ensemble du Groupe IDEMIA, dont IDEMIA Public Security.

Sur tous nos marchés, nous appliquons par ailleurs un principe de tolérance zéro face au risque de corruption et de trafic d'influence. Régulièrement évalué, notre programme de prévention des risques de corruption repose notamment sur une cartographie de ces risques, un processus de diligence raisonnable vis-à-vis des tiers, des contrôles comptables dédiés et des modules de formation. Un système d'alerte permet également à toute personne interne ou externe à l'entreprise de signaler de manière confidentielle et protégée des manquements potentiels à l'éthique.

GARANTIR UNE PROTECTION RIGOUREUSE DES DONNÉES PERSONNELLES

IPS place la confidentialité des informations et la protection des données à caractère personnel et notamment biométriques de ses employés au cœur de ses priorités. Considérant que le RGPD constitue aujourd'hui le cadre réglementaire le plus protecteur, nous avons choisi, d'appliquer ses principes sur l'ensemble de nos sites, et pas seulement en Europe. Dans cet objectif, nous avons mis en place un cadre mondial de gouvernance de la confidentialité et de la conformité, afin d'assurer une harmonisation des pratiques. Nous appliquons une politique de minimisation et de proportionnalité des données à caractère personnel : les données ne sont conservées que pendant la durée nécessaire et supprimées de manière sécurisée à l'expiration de ladite durée.

Pour ses clients, IPS agit en tant que sous-traitant dans le cadre d'accords sur la protection de la donnée à caractère personnel. En collaboration avec nos clients, nous déployons des mesures de sécurité technique et assurons des mécanismes leur permettant d'accéder aux données dans la transparence et l'interopérabilité. Tant nos employés que nos clients ont la possibilité d'effectuer des réclamations internes sur les traitements de données à caractère personnel que nous effectuons.

APPLIQUER LES PLUS HAUTS STANDARDS EN MATIÈRE DE DROITS HUMAINS

IPS intègre les principes de la Déclaration Universelle des Droits de l'Homme de l'ONU dans l'ensemble de ses politiques, que ce soit dans les ressources humaines, la chaîne d'approvisionnement ou le développement et la commercialisation de ses solutions. Nous nous conformons également aux recommandations du Pacte Mondial et de l'Organisation Internationale du Travail concernant le travail des enfants. La lutte contre toute forme d'esclavage moderne et de traite des êtres humains constitue un autre volet central de nos pratiques. Nous portons une attention particulière aux risques liés à notre chaîne d'approvisionnement dans le cadre de notre politique en matière d'achats responsables, sur laquelle l'ensemble des équipes achats a été formé.



« Les collaborateurs constituent la première ligne de défense d'IPS face aux risques, notamment ceux associés à l'éthique et à la conformité. C'est pourquoi nous avons une politique de formation, d'information et de sensibilisation exigeante sur ces sujets. Nous avons atteint le taux de 100% de personnes formées sur les sujets d'éthique, une performance remarquable sur le marché. »

Purvesh Patel,
Chief Legal Officer

UN CADRE ROBUSTE POUR NOS PRATIQUES EN MATIÈRE D'ÉTHIQUE ET DE DROITS HUMAINS

COMITÉ D'ÉTHIQUE

- › Le Comité d'éthique est une instance centrale composée de 5 membres nommés par les directeurs généraux du groupe IDEMIA.
- › Ses membres sont des cadres possédant une bonne connaissance des activités du Groupe, et qui disposent des critères d'indépendance et de la liberté d'expression nécessaires à l'accomplissement de leur mission.
- › Le Comité d'éthique veille au respect de la Charte d'éthique et supervise sa mise en œuvre.
- › Toute personne peut contacter le Comité d'éthique pour poser une question ou signaler des faits présentant un risque de non-respect de la Charte d'éthique.

COMITÉ D'ÉTHIQUE, DE CONFORMITÉ ET DE SÉCURITÉ

- › Le Comité d'éthique, de conformité et de sécurité supervise les programmes d'éthique, de conformité et de sécurité du groupe IDEMIA, y compris les enjeux critiques.
- › Son objectif est de veiller à ce que les activités soient conformes aux codes d'éthique, aux politiques et aux référentiels d'IDEMIA.

- › Il veille également à ce que les ressources nécessaires soient disponibles pour une mise en œuvre efficace des programmes et à ce que le Groupe et les divisions agissent de concert.

COMITÉ DES DROITS DE L'HOMME

- › Le Comité des droits de l'Homme est chargé d'examiner certaines opportunités commerciales sous l'angle de leur conformité avec les droits humains.
- › Cette procédure s'applique à toutes les entités du Groupe, tant pour les nouvelles opportunités que pour les renouvellements de contrats.
- › Pour plus d'informations sur le Comité des droits de l'Homme, veuillez consulter le Plan de vigilance⁽¹⁾.

ESCLAVAGE MODERNE

- › Nous nous engageons à lutter contre l'esclavage moderne et la traite des êtres humains.
- › Nos responsabilités en matière de prévention de l'esclavage moderne nécessitent une collaboration entre les directions des ressources humaines, des achats, juridique et de la RSE. Nous accordons une importance particulière à l'identification des risques d'esclavage moderne au sein de notre chaîne

d'approvisionnement, notamment par le biais d'une évaluation annuelle des pratiques de nos fournisseurs en matière de respect du droit du travail. Notre Déclaration sur l'esclavage moderne nous permet d'assurer notre conformité aux réglementations en vigueur.

- › Lorsque nous faisons appel à de petites agences de recrutement locales qui ne bénéficient pas d'une supervision directe de la part d'IDEMIA, nous leur communiquons systématiquement notre Code de conduite des fournisseurs, formons les personnes chargées de ces relations aux risques liés à l'esclavage moderne et travaillons en étroite collaboration avec les fournisseurs pour nous assurer que leurs pratiques de recrutement sont conformes à nos normes.
- › Nous avons également intégré des questions de sélection relatives aux pratiques en matière de responsabilité d'entreprise dans notre modèle de demande d'informations.

› Plan de vigilance

Conformément à la loi n° 2017-399 du 27 mars 2017 relative au devoir de diligence des sociétés mères et des entités adjudicatrices, IDEMIA publie chaque année son plan de diligence raisonnable.

AMÉLIORATION CONTINUE ET AUDIT

- › L'Audit interne, rattaché au Président Exécutif du Groupe, vérifie la conformité de nos filiales à travers le monde.
- › L'équipe du contrôle interne, rattachée à la direction financière d'IDEMIA Public Security, est chargée d'analyser les questionnaires d'auto-évaluation remplis chaque année par les filiales, et notre équipe d'auditeurs effectue des visites sur place selon un plan pluriannuel. Ces contrôles couvrent divers processus : trésorerie, achats, ventes, ressources humaines, stocks, conformité, immobilisations, etc.

14

ENTITÉS JURIDIQUES REPRÉSENTANT PLUS DE 90 % DES EFFECTIFS D'IPS ONT REMPLI ET RENVOYÉ LE QUESTIONNAIRE D'AUTO-ÉVALUATION DANS LE CADRE DE LA CAMPAGNE 2025 DE CONTRÔLE INTERNE

5

ENTITÉS OPÉRATIONNELLES D'IPS AUDITÉES EN 2025

(1) Des informations supplémentaires sur le « Plan de vigilance – Loi 2017-399 » sont disponibles dans le document accessible sur le site web d'IDEMIA.

DES POLITIQUES DÉDIÉES EN MATIÈRE DE DROITS HUMAINS

ASSURER LA CONFORMITÉ AU RÉFÉRENTIEL UNIVERSEL DES DROITS HUMAINS

L'une de nos priorités est de veiller à ce que, en matière de droits de l'Homme et de libertés fondamentales, nous respectons les mêmes normes dans toutes les régions.

A cette fin, IDEMIA adhère à la Déclaration Universelle des Droits de l'Homme et en applique les principes suivants :

- #2 Aucune discrimination pour quelque motif que ce soit
- #4 Nul ne peut être tenu en esclavage ou en servitude
- #5 Aucune torture ni traitement cruel ou dégradant
- #19 Liberté d'expression et d'opinion
- #20 Liberté de réunion et d'association pacifiques
- #23 Droit à un travail décent et à l'adhésion à des syndicats
- #24 Droit au repos et aux loisirs
- #25 Droit à un niveau de vie suffisant

Ces principes sont respectés dans toutes nos politiques relatives aux conditions de travail de nos employés, dans la manière dont nous structurons notre chaîne d'approvisionnement et lors du développement et la commercialisation de nos solutions. Nous accordons une attention particulière au travail des enfants, à la lutte contre l'esclavage moderne, aux minerais de conflit, à la protection des données et à la protection de la vie privée, ainsi qu'aux risques d'utilisation abusive de nos produits.

TRAVAIL DES ENFANTS

- › Nous avons mis en place des politiques visant à garantir que tout travail effectué pour IPS par des personnes âgées de moins de 18 ans et encore soumises à l'obligation scolaire, telles que les stagiaires et les élèves en stage, soit spécifiquement conçu pour ne pas interférer avec les études de l'employé ni les entraver, et ne comprenne pas d'heures supplémentaires, de travail de nuit, de tâches dangereuses ou de tout autre travail susceptible de compromettre leur santé ou leur sécurité.
- › Nous garantissons une gestion adéquate des étudiants salariés grâce à un soutien et une formation appropriés, à l'accès à une rémunération équivalente à celle des travailleurs débutants du même niveau effectuant des tâches similaires, à la bonne tenue des dossiers des étudiants, à la diligence raisonnable vis-à-vis des partenaires éducatifs et à la protection des droits des étudiants conformément à la législation applicable. Nous attendons de nos fournisseurs qu'ils adoptent le même comportement à cet égard. Nous nous inspirons des recommandations du Pacte mondial des Nations Unies pour :

- Identifier les pays, régions, secteurs et activités économiques où le risque de travail des enfants est plus élevé et y répondre par des politiques et des procédures adaptées.
- Respecter les dispositions relatives à l'âge minimum prévues par les lois et réglementations nationales du travail et, lorsque la législation nationale est insuffisante, tenir compte des normes internationales.
- Utiliser des mécanismes adéquats et vérifiables pour la vérification de l'âge dans les procédures de recrutement.
- Éviter d'adopter une politique générale interdisant l'embauche d'enfants de moins de 18 ans, car cela exclurait les personnes ayant atteint l'âge légal d'emploi d'opportunités de travail décent.

- Exercer une influence sur les sous-traitants, les fournisseurs et les autres partenaires commerciaux afin de lutter contre le travail des enfants.

PRÉVENTION DES RISQUES D'USAGE ABUSIF DE NOS PRODUITS

- › IDEMIA Public Security développe et commercialise des solutions performantes, et nous le faisons de manière réfléchie et éthique. Un dispositif de gouvernance dédié a été mis en place pour faire face aux risques liés à une utilisation détournée de nos produits à des fins associées à des violations des droits de l'Homme.
- › Les projets impliquant des pays soumis à des sanctions liées aux droits de l'Homme ou l'utilisation de solutions sensibles d'IDEMIA Public Security dans des pays ayant un faible indice de démocratie⁽¹⁾ sont soumis à l'examen du Comité des droits de l'Homme.
- › Cette gouvernance, mise en place en 2022, s'applique aussi bien aux nouvelles opportunités qu'aux renouvellements de contrats, et peut déboucher sur des recommandations visant à poursuivre ou à abandonner une opportunité, ou à en modifier la portée afin de réduire le risque d'utilisation abusive des produits.
- › Lorsque des opportunités sont approuvées sous conditions, leur mise en œuvre est surveillée, afin de s'assurer que ces conditions sont bien reflétées dans le contrat. De plus, l'exécution des opportunités approuvées (qu'elles aient été approuvées avec ou sans conditions) fait l'objet d'un suivi régulier et de rapports au Comité des droits de l'Homme.

PROTECTION DES DONNÉES ET RESPECT DE LA VIE PRIVÉE

- › En 2025, aucune violation majeure des données à caractère personnel qui aurait eu une incidence sur la vie privée et les données à caractère personnel n'a eu lieu. IDEMIA Public Security garantit la protection des données à caractère personnel grâce à différentes politiques, procédures et mesures techniques et organisationnelles, conformément au RGPD (Règlement général sur la protection des données). Ces mesures techniques et organisationnelles sont en place et détaillées dans notre plan de vigilance, disponible sur notre site internet.
- › Nos contrats avec nos clients et fournisseurs contiennent systématiquement des clauses relatives à la protection des données et à la vie privée.

(1) IPS a recours à la définition établie par l'Economic Intelligence Unit.

Nos fournisseurs doivent se conformer aux obligations de diligence raisonnable en matière de protection de la vie privée des tiers à l'échelle mondiale.

- › Deux formations obligatoires au RGPD existent : nous disposons d'une plateforme interne, PolicyTech, sur laquelle chaque collaborateur doit remplir chaque année ses obligations de formation en matière de protection des données, et nous proposons une formation ad hoc conçue par notre Data Protection Department pour répondre aux nouveaux enjeux apparus chaque l'année en matière de protection des données. Cette formation a ainsi été suivie en 2025 par 98% de nos collaborateurs dans l'UE et 88% des collaborateurs hors UE.

MINÉRAUX PROVENANT DE ZONES DE CONFLIT

- › IDEMIA Public Security soutient les efforts des organisations de défense des droits de l'Homme visant à mettre fin à la violence et aux atrocités dans les zones touchées par des conflits et à haut risque. Bien qu'IPS ne soit actuellement pas soumise à des obligations légales telles que celles prévues par la loi américaine Dodd-Frank, nous collaborons avec le service des achats de nos fournisseurs afin d'encourager la mise en œuvre d'un processus d'approvisionnement exempt en minerais issus de zones de conflits.
- › Chaque année, nous aidons de nombreux clients à respecter leurs obligations de déclaration en matière de minerais de conflit en partageant nos propres rapports sur les minerais de conflit. Nos actions suivent les recommandations de la Responsible Minerals Initiative, notamment sur la vérification de l'origine des minerais et l'abandon progressif de toute fonderie identifiée comme non conforme au Responsible Minerals Assurance Process (RMAP).
- › Le processus de diligence raisonnable concernant les minerais de conflit chez IPS s'appuie sur les contributions de l'équipe RSE, du service des achats et de la gestion des produits.

UNE POLITIQUE DÉDIÉE EN MATIÈRE DE LUTTE CONTRE LA CORRUPTION

CADRE GÉNÉRAL DE LA POLITIQUE ANTI-CORRUPTION

IDEMIA Public Security est un acteur majeur du marché de l'identité et de la sécurité, où les administrations et les pouvoirs publics sont très présents et où les investissements peuvent être considérables.

IPS applique un principe de tolérance zéro face aux risques de corruption et de trafic d'influence. IPS met en œuvre et déploie un programme de prévention des risques de corruption qui a fait l'objet d'un processus d'amélioration continue ces dernières années. Ce programme vise à promouvoir une culture de conformité et de transparence, essentielle à la pérennité des activités de l'entreprise. Ce programme fait l'objet d'évaluations régulières et les systèmes sont adaptés pour tenir compte des évolutions législatives et réglementaires ainsi que des meilleures pratiques du marché.

La certification ISO 37001 progressive de nos entités juridiques, avec déjà 5 pays certifiés, récompense les efforts et les investissements consentis par IPS pour atteindre les normes les plus élevées en matière de stratégie anti-corruption. Les entités suivantes ont ainsi obtenu la certification :

- IDEMIA Public Security France SAS,
- IDEMIA Identity & Security USA LLC,
- IDEMIA National Security Solutions LLC,
- IDEMIA Singapore Pte Ltd,
- IDEMIA Identity & Security UK Ltd.

PRINCIPES DU PROGRAMME ANTI-CORRUPTION

- › Tolérance zéro envers la corruption et le trafic d'influence au plus haut niveau de l'entreprise. Chaque année, le Comité d'éthique, de conformité et de sécurité examine le programme de conformité anticorruption applicable à toutes les filiales et sociétés contrôlées par le Groupe dans l'ensemble des régions.
- › Un Code de conduite anticorruption qui, conformément à la Charte d'éthique du Groupe, définit les types de comportements interdits, susceptibles de constituer des actes de corruption ou de trafic d'influence.
- › Une cartographie des risques de corruption a été réalisée en 2025 au niveau d'IDEMIA Public Security.
- › Un processus de diligence raisonnable vis-à-vis des tiers (principalement partenaires, consultants, fournisseurs, sous-traitants...) comprenant des mesures préventives proportionnées aux risques identifiés.
- › Les contrôles comptables sont intégrés dans les règles de contrôle interne d'IPS. Ils visent à prévenir et à détecter les actes de corruption et de fraude.
- › Un système d'alerte au niveau du Groupe est en place, également déployé au niveau d'IPS, il est accessible tant aux employés qu'aux parties prenantes externes d'IDEMIA.
- › Un programme de formation est déployé chaque année et comprend un module de formation en ligne obligatoire, ainsi que des sessions de formation

en présentiel ou à distance. Une formation ciblée est également obligatoire pour les employés les plus exposés au risque de corruption.

Les taux de participation aux formations anticorruption sont présentés dans le tableau ci-dessous :

| | 2025 |
|---|------|
| Nombre d'employés d'IPS ayant validé le module d'e-learning sur l'anti-corruption | 3524 |
| % des employés d'IPS ayant validé le module d'e-learning | 100% |

UNE ORGANISATION DÉDIÉE

Le programme de conformité anti-corruption est géré au niveau d'IPS par une structure dédiée, le département Conformité, dirigé par le responsable de la conformité. Il coordonne un réseau mondial structuré à la fois par lignes d'activité et par régions, avec le soutien de l'équipe juridique. Ce système comprend des responsables de la conformité commerciale couvrant l'ensemble du périmètre des IPS, avec un correspondant désigné pour chaque entité juridique.

PROCÉDURES DE CONFORMITÉ SPÉCIFIQUE AUX REPRÉSENTANTS COMMERCIAUX

Dans le cadre de son engagement en faveur d'une gouvernance responsable et éthique, IDEMIA a mis à jour en 2025 sa politique relative aux représentants commerciaux au niveau du Groupe, et celle-ci s'applique à IPS. Cette initiative reflète la détermination du Groupe à veiller à ce que toutes ses relations commerciales reposent sur les normes éthiques les plus élevées, en parfaite adéquation avec ses valeurs fondamentales : excellence professionnelle, transparence et intégrité.

SUIVI DE NOS RELATIONS AVEC LES POUVOIRS PUBLICS

IPS procède chaque année à un examen de ses activités de relations publiques afin de s'assurer du respect des réglementations en matière de lobbying et de transparence.

DES POLITIQUES DÉDIÉES EN MATIÈRE DE CONTRÔLE DES EXPORTATIONS, ANTITRUST ET LANCEURS D'ALERTE

CONTRÔLE DES EXPORTATIONS ET RESPECT DES RÉGIMES DE SANCTIONS COMMERCIALES

› IDEMIA Public Security respecte l'ensemble des lois et réglementations applicables en matière de sanctions commerciales et de contrôle des exportations. Dans toutes ses activités à l'échelle mondiale, IPS veille à se conformer aux sanctions économiques de l'ONU, de l'Union Européenne et des États-Unis.

› IPS dispose d'un programme complet de conformité mis en œuvre par les responsables du contrôle des exportations et des correspondants à travers le monde. Ceux-ci sont chargés de :

- Veiller à l'application cohérente des procédures de contrôle des exportations et de sanctions commerciales au sein d'IPS, et d'organiser une formation en ligne annuelle obligatoire pour l'ensemble des collaborateurs d'IPS.
- S'assurer que toutes les activités menées par les sociétés d'IPS sont conformes aux lois et réglementations, en tenant compte de la classification des marchandises, de leur utilisation finale, des utilisateurs finaux et des états destinataires, et en accordant une attention particulière au risque d'utilisation abusive de nos produits ou de contournement des sanctions commerciales.
- S'assurer que tous les processus opérationnels concernés (par exemple, ventes, achats, affectations à des projets) intègrent les contrôles appropriés, conformément à la politique de l'entreprise.

- Organiser des séances de sensibilisation pour les nouveaux arrivants et dispenser des formations spécifiques (changements réglementaires, activités ciblées, pays soumis à des sanctions et à des embargos, etc.).

DROIT DE LA CONCURRENCE

› IDEMIA Public Security est fière d'être à la pointe de l'innovation. Nos clients nous choisissent parce qu'ils reconnaissent et apprécient la qualité de nos solutions. Veiller à n'adopter que des pratiques de concurrence loyale est l'une des nombreuses façons dont nous démontrons que nous sommes une entreprise durable et responsable.

› Le programme de conformité d'IPS en matière d'antitrust vise à s'assurer que les employés occupant des postes exposés à des risques antitrust connaissent les règles et savent comment les appliquer dans leur travail quotidien. Cet objectif est atteint grâce à une formation antitrust en ligne obligatoire dispensée chaque année.

› Si le programme de conformité en matière de droit de la concurrence est géré au niveau du Groupe, les divisions définissent leurs propres programmes en fonction des risques auxquels elles sont exposées, tandis que le département juridique et de conformité joue un rôle clé dans l'accompagnement des activités sur ce sujet dans toutes les zones géographiques.

Réalisation du module d'e-learning sur l'antitrust en 2025 :

| | 2025 |
|--|------|
| Nombre d'employés d'IPS ayant réussi la formation en ligne sur le droit de la concurrence | 108 |
| Pourcentage des employés IPS concernés ayant réussi la formation en ligne sur le droit de la concurrence | 100% |

LANCEURS D'ALERTE

› Lancé mi-2020, notre système de signalement est accessible à toute personne souhaitant signaler un manquement à l'éthique et est disponible en 17 langues. Afin d'élargir son champ d'action, ce dispositif est accessible depuis notre site web à l'ensemble des parties prenantes : <https://IDEMIA.integrityline.app/>.

› Un canal de signalement distinct a également été mis en place aux États-Unis et au Canada afin de garantir le respect des réglementations locales applicables. Par conséquent, toute personne se trouvant dans cette zone géographique et souhaitant effectuer un signalement est invitée à utiliser la plateforme dédiée EthicsPoint by Navex (Ethicspoint.com).

› Toute personne peut également signaler des faits présentant un risque de non-respect de la Charte d'éthique via l'adresse e-mail générique (ethics@IDEMIA.com).

› Le Comité d'éthique centralise toutes les alertes internes et externes. Chaque alerte est analysée et pré-qualifiée en vue d'une enquête par ce comité. En fonction du type d'allégation, le Comité d'éthique décide de la stratégie d'enquête, des vérifications et des entretiens à mener, ainsi que des moyens nécessaires pour mener l'investigation. Les informations recueillies dans le cadre d'une procédure de signalement sont strictement confidentielles et stockées sur un portail en ligne accessible uniquement aux membres du Comité d'éthique.

› Tout incident qui enfreint les lois locales applicables ou constitue un manquement à la Charte d'éthique du Groupe IDEMIA peut être signalé.

› Ce système, qui est conforme aux exigences de la loi sur le devoir de vigilance et de la loi Sapin II, telle que modifiée par la loi du 21 mars 2022 (loi Wasserman), est mis en place pour renforcer la protection des lanceurs d'alerte.

AGIR EN EMPLOYEUR RESPONSABLE POUR NOS COLLABORATEURS

81%

DES COLLABORATEURS IPS ONT LE SENTIMENT QUE LEUR ENVIRONNEMENT DE TRAVAIL EST STIMULANT ET ÉPANOUISSANT

À L'ÉCOUTE DE NOS COLLABORATEURS

Être à l'écoute de nos collaborateurs est au cœur de notre démarche. Chaque année, l'ensemble des équipes IPS à travers le monde est invité à s'exprimer via notre enquête interne « I Speak Up », qui couvre un large éventail de sujets, de l'environnement de travail à la compréhension de la stratégie de l'entreprise. Les réponses sont recueillies de manière anonyme par notre partenaire externe, garantissant fiabilité et confidentialité. Une fois collectées, les données sont analysées par les équipes RH et les managers, qui reçoivent des résultats consolidés et anonymisés. Ces informations leur permettent de détecter des axes d'amélioration concrets et de mettre en place des actions adaptées pour répondre aux besoins des équipes.

En complément de cette enquête annuelle, IPS a mis en place, depuis deux ans, des « pulse surveys » trimestrielles. Composées d'une dizaine de questions ciblées, elles permettent de suivre dans le temps l'efficacité des plans d'actions déployés et d'alimenter un indicateur interne d'engagement, l'« IPS Employee Engagement Index ». Ce dispositif renforce la capacité d'IPS à piloter de manière agile et continue l'expérience collaborateur.

En 2025, le taux de participation a atteint 81%, en progression de 2 points par rapport à 2024, traduisant un fort niveau d'engagement. Les résultats mettent en lumière des collaborateurs impliqués, qui se sentent accompagnés dans leur développement grâce à des retours réguliers et utiles, et qui apprécient la

reconnaissance des réussites individuelles et collectives. Ils témoignent également d'un environnement de travail collaboratif et inclusif : 84% des collaborateurs portent un regard positif sur l'esprit d'équipe au sein d>IDEMIA Public Security, tandis que 82% estiment bénéficier d'un bon équilibre entre vie professionnelle et responsabilités personnelles. Cet environnement permet à chacun de se sentir pleinement intégré et respecté.

FAVORISER UN ENVIRONNEMENT DE TRAVAIL INCLUSIF

Favoriser un environnement de travail où les employés sont traités équitablement, soutenus et ont la possibilité de s'épanouir est une responsabilité fondamentale d'IPS et de sa direction. À travers ses objectifs, ses politiques, ses pratiques en matière de ressources humaines et la responsabilisation de ses dirigeants, IPS s'efforce de promouvoir l'égalité d'accès aux opportunités, le développement professionnel et des lieux de travail sûrs et motivants dans l'ensemble de ses activités.

Dans le cadre de sa stratégie RSE plus large, IPS s'attache à constituer un effectif reflétant la diversité des points de vue, des compétences et des expériences. Si la diversité revêt de nombreuses formes, la représentation des genres peut être mesurée de manière cohérente dans les pays où IPS opère et reste un domaine d'action prioritaire de longue date.

Afin d'ancrer davantage l'inclusion dans l'expérience des employés, IPS a défini un ensemble d'engagements RH tournés vers l'avenir, alignés sur ses ambitions en matière de RSE. D'ici 2030, IPS vise à mettre en place 12 campagnes mensuelles sur le bien-être couvrant des thèmes tels que la santé mentale, la prévention du harcèlement et la santé des femmes, afin de garantir une sensibilisation et un soutien cohérents au sein de l'ensemble de son personnel mondial. IPS vise également un taux de réalisation de 100 % tant pour les évaluations annuelles que



« L'engagement des collaborateurs d'IPS est le moteur de la performance, tant individuelle que collective. Il constitue le fil conducteur de nos politiques de Ressources Humaines, que nous mobilisons dans leur ensemble pour le renforcer durablement. À ce titre, nous franchirons en 2026 une étape clé avec le déploiement à l'échelle mondiale d'une solution digitale de learning ambitieuse, conçue pour offrir à chacun des parcours de développement accessibles, personnalisés et en phase avec les évolutions de nos métiers. »

Cédric Durth,
Chief People Officer

pour les bilans de mi-année, conformément aux références du secteur des hautes technologies reflétées dans l'enquête « I Speak Up », renforçant ainsi une culture de la responsabilité, du retour d'information et du développement.

Consciente de l'importance d'un développement continu, IPS vise également à ce que plus de 60 % de ses employés s'engagent activement dans un apprentissage continu via des plateformes internes et externes, afin de soutenir le développement des compétences et l'évolution de carrière à long terme. Ensemble, ces objectifs contribuent à bâtir une organisation plus inclusive, performante et prête pour l'avenir.

Parallèlement aux engagements pris par l'entreprise, IPS soutient le réseau Women in IDEMIA (WIN), une initiative menée par les employées qui favorise les liens, le développement professionnel et l'engagement entre collègues parmi les employées et les femmes occupant des postes de direction. WIN encourage le dialogue, les interactions et le partage d'expériences, favorise l'accès aux opportunités de carrière au sein du groupe et sensibilise les employés aux questions d'égalité des genres. Ce groupe de ressources pour les employés contribue également à des initiatives de sensibilisation visant à susciter l'intérêt pour les carrières dans les STEM et à soutenir les étudiantes et la future main-d'œuvre.

Les activités de WIN viennent compléter les ambitions plus larges d'IPS en matière de RSE et contribuent aux priorités d'IMPACT 2030 en sensibilisant aux questions d'égalité des sexes et en poursuivant les actions de sensibilisation visant à susciter l'intérêt des collégiennes et des étudiantes en ingénierie pour les carrières dans les STEM. En 2025, WIN a continué à mobiliser les employés à travers des initiatives adaptées aux contextes locaux et aux régions. En Europe, une action spécifique a été lancée pour encourager les jeunes filles âgées de 11 à 18 ans à explorer les carrières scientifiques et technologiques. En France, cela a notamment pris la forme d'une journée d'orientation organisée en partenariat avec la ville de Courbevoie, qui a réuni 150 élèves, ainsi que l'accueil de plusieurs groupes d'étudiantes en ingénierie. En Asie-Pacifique, la Journée internationale des femmes a été l'occasion pour les collaborateurs de partager leurs engagements personnels en matière d'égalité des sexes et d'inclusion au travail. Aux États-Unis, cette dynamique s'est traduite par l'organisation de cercles de discussion et de forums WIN sur plusieurs sites, ainsi que par des séances de yoga virtuelles destinées à favoriser la santé et le bien-être des collaborateurs⁽¹⁾.

(1) Les activités WIN aux États-Unis sont ouvertes à tous les employés, sans distinction de sexe, et respectent l'ensemble des lois fédérales, étatiques et locales en vigueur relatives aux activités et initiatives en matière de « diversité, d'équité et d'inclusion ».

RENFORCER NOTRE IMPACT POSITIF SUR LA SOCIÉTÉ

En 2025, les nouveaux ambassadeurs ont impulsé une belle dynamique en développant de nombreuses initiatives RSE autour de trois thèmes prioritaires : l'environnement, l'éducation et la solidarité. Ainsi, ce sont plus de 65 initiatives RSE qui ont été déployées par les ambassadeurs.



« En mobilisant nos collaborateurs à travers un réseau mondial d'ambassadeurs RSE, nous transformons nos engagements en actions concrètes. Partout où nous opérons, ces initiatives renforcent notre impact positif et créent une dynamique collective durable au service du bien commun. »

Lisa Shoemaker,
Senior Vice President,
Global Corporate Relations

CRÉATION D'UN RÉSEAU DES AMBASSEURS RSE

Chez IPS, la RSE est au cœur de notre stratégie et de nos opérations. Afin d'en assurer une mise en œuvre concrète et cohérente sur le terrain, nous avons structuré un réseau international d'ambassadeurs RSE. Composé de collaborateurs issus de différents pays, ce réseau a pour mission de relayer, coordonner et déployer des initiatives locales en parfaite adéquation avec nos priorités stratégiques. En donnant une traduction opérationnelle à nos engagements, il contribue à renforcer la cohérence de nos actions tout en favorisant le partage des bonnes pratiques au sein de l'entreprise. Ce dispositif offre également aux collaborateurs l'opportunité de s'engager activement en faveur de causes qui leur tiennent à cœur, au bénéfice des communautés locales.

MONDE

260 COLLABORATEURS ISSUS DE 15 SITES IPS DANS LE MONDE ONT PARTICIPÉ AU WORLD CLEANUP DAY 2025.

ÉTATS-UNIS

LE SITE DE BEDFORD A ORGANISÉ DEUX COLLECTES D'ANCIENS ÉQUIPEMENTS ÉLECTRONIQUES PERSONNELS DE SES COLLABORATEURS EN PARTENARIAT AVEC UNE ENTREPRISE SPÉCIALISÉE POUR UN RECYCLAGE RESPONSABLE.

OMAN

LES COLLABORATEURS ET LEURS FAMILLES ONT PARTICIPÉ À UNE COURSE CARITATIVE ORGANISÉE À L'OCCASION DE LA JOURNÉE MONDIALE DU NETTOYAGE, AFIN DE SOUTENIR DES PROJETS ENVIRONNEMENTAUX LOCAUX.

FRANCE

IPS A NOTAMMENT FAIT DON DE MATÉRIEL INFORMATIQUE À L'ASSOCIATION FRANÇAISE LEUP DIASPORA, QUI A PU ÉQUIPER UNE SALLE MULTIMÉDIA DANS UNE ÉCOLE AU CAMEROUN.

POLOGNE

À ŁÓDŹ, PLUSIEURS COLLABORATEURS ONT REMIS À NEUF 23 ORDINATEURS ET LES ONT OFFERTS À TROIS ÉCOLES.

AMÉRIQUE DU NORD

PLUSIEURS SITES ONT ORGANISÉ DES ÉVÉNEMENTS DE SENSIBILISATION À LA SANTÉ CARDIOVASCULAIRE À L'OCCASION DE L'AMERICAN HEART MONTH, COMPRENANT UN PETIT-DÉJEUNER ÉQUILIBRÉ ET LE PARTAGE DE CONSEILS ET DE RESSOURCES DÉDIÉS À LA SANTÉ DU CŒUR.

ÉTATS-UNIS

L'ÉQUIPE DU SITE DE BRENTWOOD, DANS LE TENNESSEE A PRÉPARÉ DES THANKSGIVING BOXES DESTINÉES À DES FAMILLES EN SITUATION DE PRÉCARITÉ.

CANADA

LES COLLABORATEURS ONT PU PRENDRE PART À UNE COLLECTE DE DON DE SANG ORGANISÉE PAR LE COMITÉ SOCIAL D'IPS.

ROUMANIE

PARTICIPATION DU BUREAU DE BUCAREST À LA CAMPAGNE DE NOËL « LOVE IN A BOX » EN FAVEUR D'ENFANTS DÉFAVORISÉS ISSUS DE COMMUNAUTÉS RURALES.

MAROC

À L'OCCASION DU MOIS DE RAMADAN, UNE INITIATIVE SOLIDAIRE A ÉTÉ MENÉE AVEC LA PRÉPARATION ET LA DISTRIBUTION DE PANIERS ALIMENTAIRES À DES FAMILLES DANS LE BESOIN.

INDE

UNE COLLECTE DE LIVRES, VÊTEMENTS ET CHAUSSURES A ÉTÉ ORGANISÉE AFIN DE SOUTENIR DES FAMILLES DÉFAVORISÉES.

1400

EMPLOYÉS IMPLIQUÉS EN 2025 DANS LES ACTIONS DU RÉSEAU D'AMBASSEURS, SOIT PRÊT DE 50 % DES EFFECTIFS D'IPS

TYPES D'ACTIONS MENÉES PAR LE RÉSEAU DES AMBASSEURS RSE :

■ INITIATIVES EN FAVEUR DE L'ENVIRONNEMENT

■ INITIATIVES EN FAVEUR DE LA SOLIDARITÉ

■ INITIATIVES EN FAVEUR DE L'ÉDUCATION

RENFORCER NOTRE IMPACT POSITIF SUR LA SOCIÉTÉ

ACHATS RESPONSABLES : IPS ACCÉLÈRE

Le Code de conduite des fournisseurs constitue le socle de la politique d'achats responsables d'IPS. Révisé en 2024, il intègre désormais pleinement les principes d'IPS en matière de RSE et guide nos relations avec l'ensemble des fournisseurs.

Pour prioriser nos actions et renforcer l'impact de nos achats, IPS s'appuie sur une cartographie des risques, actualisée chaque année, qui prend en compte les enjeux RSE majeurs tels que les droits humains, la santé et sécurité, et l'environnement.

L'évaluation des fournisseurs clés s'appuie également sur un score de performance RSE, combinant les évaluations EcoVadis pour les fournisseurs clés et, depuis 2025, leur engagement à faire valider leur trajectoire de décarbonation auprès de la SBTi. Ce suivi permet de mesurer la performance globale des fournisseurs et d'accompagner leur progression dans la durée.

Dans le cadre de sa stratégie IMPACT 2030, IPS s'est fixé des objectifs ambitieux : d'ici 2030, 80% de ses fournisseurs clés devront être évalués via EcoVadis (ou une plateforme équivalente) et 60% disposer d'une certification SBTi (ou équivalente). Pour soutenir cette dynamique, un programme de formation dédié a été mis en place pour renforcer la maîtrise de ces référentiels par les acheteurs IPS.

62%

DE NOS FOURNISSEURS
STRATÉGIQUES ONT OBTENU
UNE VALIDATION SBTi
DE LEUR TRAJECTOIRE
DE DÉCARBONATION

69%

DE NOS FOURNISSEURS
STRATÉGIQUES ONT RÉALISÉ
UNE ÉVALUATION ECOVADIS
(ET 60% PRÉSENTAIENT
UN SCORE SUPÉRIEUR À 60%)



« Intégrée aux critères de nos appels d'offres, la RSE joue désormais un rôle structurant dans la sélection de nos fournisseurs. Nous prévoyons également d'intégrer prochainement des critères RSE dans nos audits fournisseurs, afin de suivre encore plus finement leurs performances et de renforcer nos pratiques d'achats responsables. »

Jean Latty,
Chief Procurement
Officer & Real Estate



FAIRE AVANCER LA RECHERCHE SUR LA BIOMÉTRIQUE ÉTHIQUE

IPS contribue activement à enrichir les connaissances et à innover pour proposer des solutions biométriques à la fois précises et équitables. Nous publions de nombreux articles scientifiques, en particulier sur les enjeux liés à la protection des données, et avons par exemple développé des techniques sophistiquées autour du chiffrement homomorphe, qui permet de réaliser des calculs sur des données chiffrées sans jamais les déchiffrer.

Nos équipes encadrent également des thèses sur des sujets liés à la biométrie, en partenariat avec des universités et de grandes écoles d'ingénieurs, notamment Télécom Paris, avec laquelle nous collaborons étroitement sur les enjeux de fairness à travers une Chaire de recherche et plusieurs

thèses ces dernières années, ainsi que l'ENSEA (École Nationale Supérieure de l'Électronique et de ses Applications) et l'École Centrale de Lyon en France. Depuis une vingtaine d'années, IPS participe à des projets de recherche financés par l'Union Européenne, en collaboration avec des consortiums d'industriels, d'organisations académiques et d'agences gouvernementales. Parmi ces initiatives, nous coordonnons le projet CERTAIN, qui vise à définir des principes pour l'évaluation de systèmes d'IA conformes aux exigences légales et éthiques.

Nos collaborations s'étendent également à des partenariats de recherche prestigieux tels que PRAIRIE (PaRis Artificial Intelligence Research InstitutE) en France et CITEr (Center for Identification Technology Research) aux États-Unis, renforçant notre engagement à développer des solutions biométriques responsables et innovantes.

EMPREINTE ENVIRONNEMENTALE : UNE DÉMARCHÉ D'AMÉLIORATION CONTINUE

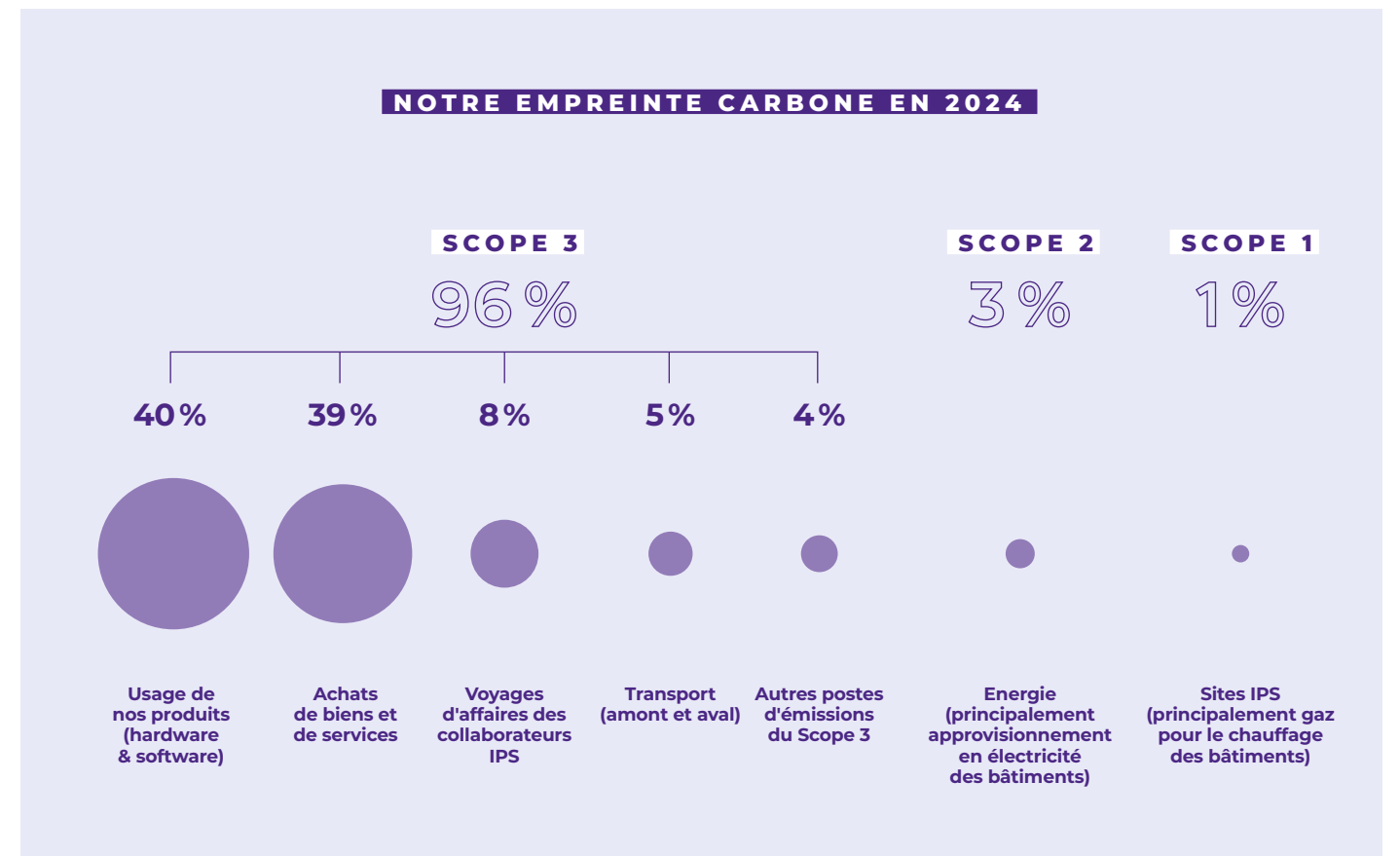
IDEMIA Public Security place la lutte contre le changement climatique au cœur de sa stratégie de responsabilité sociétale et s'engage dans une démarche structurée visant à mesurer et réduire durablement ses émissions de gaz à effet de serre sur l'ensemble de sa chaîne de valeur. Une trajectoire de réduction des émissions, alignée sur les exigences de l'initiative Science Based Targets (SBTi), a été soumise en décembre 2025 et est actuellement en cours d'évaluation.

En parallèle, l'entreprise met en œuvre des actions concrètes pour réduire l'empreinte environnementale de ses activités et de ses solutions, en renforçant les pratiques d'écoconception, en favorisant la sobriété des usages et en explorant des solutions de réparation, de seconde vie et de recyclage des équipements en fin de vie.

UNE CONNAISSANCE RENFORCÉE DE NOTRE EMPREINTE CARBONE

IDEMIA Public Security s'appuie sur une mesure rigoureuse de ses émissions de gaz à effet de serre pour piloter sa trajectoire climatique. Des bilans carbone ont été réalisés pour les exercices 2023 et 2024, couvrant l'ensemble des activités de la division. Le bilan carbone 2025 fait ressortir des émissions totales de 75.4 ktCO₂e, très majoritairement concentrées sur le scope 3 (96%), contre 1% pour le scope 1 et 3% pour le scope 2.

Cette répartition reflète un modèle d'activité dont l'empreinte carbone est principalement liée à l'usage des produits et solutions déployés chez les clients ainsi qu'aux achats de biens et services. Le scope 3 constitue ainsi le principal levier d'action, avec deux postes majeurs : l'usage des produits hardware & softwares vendus (environ 40% des émissions totales) et les achats de biens et services (39%). Ces résultats orientent les priorités d'action, en mettant l'accent sur l'écoconception, la maîtrise des usages, le dialogue avec les fournisseurs et la mobilisation des clients.



UNE TRAJECTOIRE DE DÉCARBONATION ROBUSTE

La mesure approfondie de son empreinte carbone a permis à IDEMIA Public Security d'identifier les leviers de décarbonation les plus pertinents et de structurer une trajectoire de réduction des émissions. Cette trajectoire vise à garantir que les objectifs de réduction d'IDEMIA Public Security répondent aux recommandations scientifiques internationales destinées à limiter le réchauffement climatique. Les objectifs de réduction des émissions de gaz à effet de serre sont les suivants :

- › 42% des émissions des scopes 1 et 2 d'ici 2030, par rapport à l'année de référence 2024, selon une trajectoire alignée avec un scénario de limitation du réchauffement climatique à +1,5 °C ;
- › 25% des émissions du scope 3 d'ici 2030, par rapport à 2024, selon une trajectoire alignée avec un scénario de limitation du réchauffement climatique bien en dessous de +2 °C.

Pour atteindre ces objectifs, IDEMIA Public Security investit et déploie des plans d'action concrets au sein de l'ensemble de ses Business Lines, mobilisant 18 leviers de décarbonation. Bien que les émissions directes et indirectes liées à l'énergie (scopes 1 et 2) représentent une part limitée des émissions totales, l'entreprise poursuit activement leur réduction. À ce titre, l'objectif est qu'au moins 60% de la consommation énergétique totale des sites provienne de sources d'électricité renouvelables d'ici 2030.

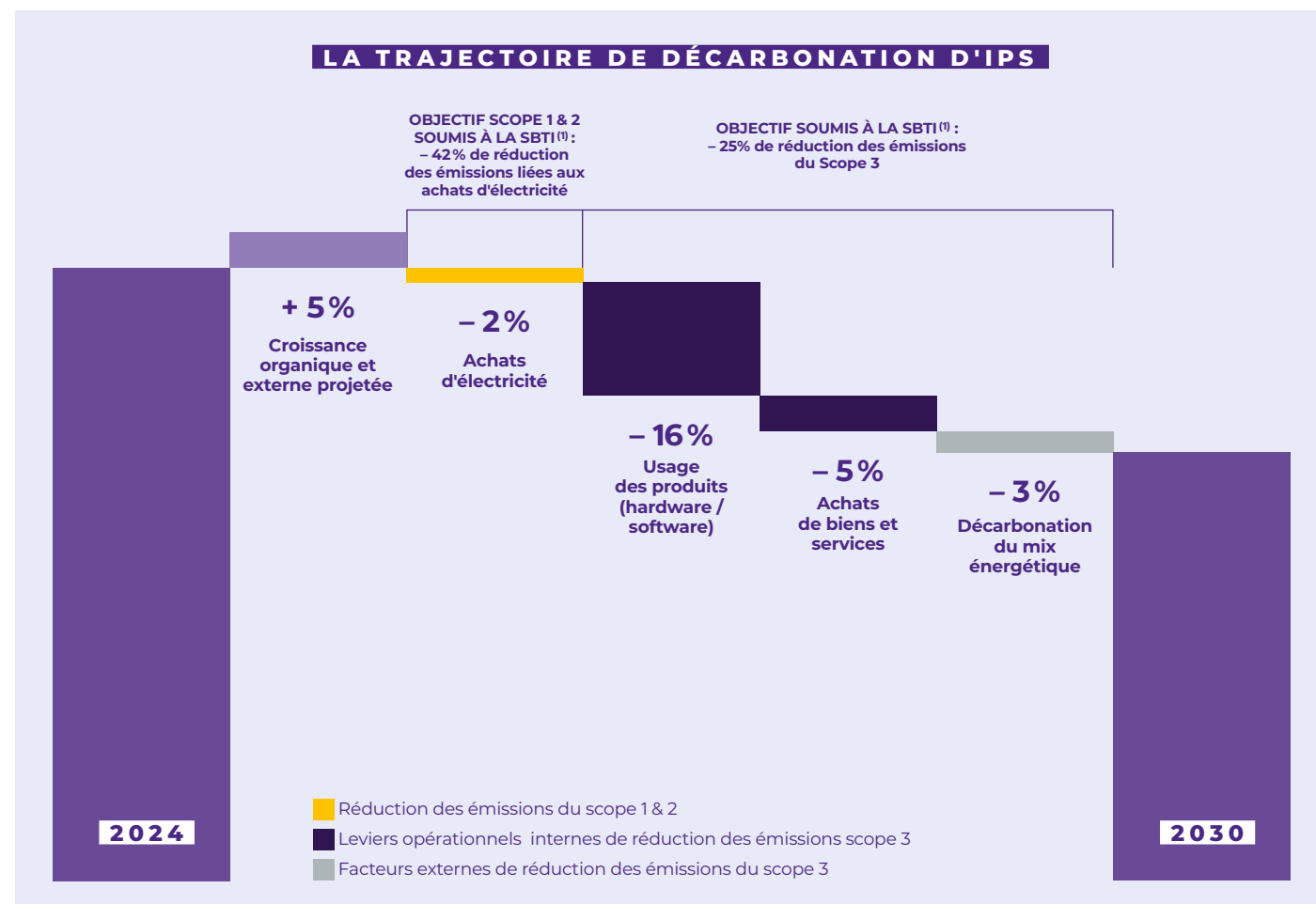
L'entreprise agit également sur les émissions de sa chaîne de valeur (scope 3). En amont, une attention particulière est portée aux engagements RSE des fournisseurs, notamment à leur trajectoire de réduction des émissions. IDEMIA Public Security ambitionne ainsi qu'au moins 60% de ses fournisseurs clés aient fait valider leur trajectoire de décarbonation d'ici 2030 par le SBTi ou par un organisme de référence équivalent.

DES POLITIQUES ROBUSTES EN MATIÈRE DE RSE

En aval, IPS a mené une sélection rigoureuse des composants de ses produits et solutions et repensé leur conception afin d'en optimiser l'efficacité énergétique, notamment lors de leur utilisation sur le terrain.

Par exemple, le module de capture d'images ALIX™ Arch, utilisé dans les systèmes de tri des bagages en aéroport, est équipé d'un éclairage intelligent qui ne s'active qu'au passage d'un bagage et se met automatiquement en veille en l'absence d'activité.

Dans la même logique, le lecteur d'empreintes digitales MSO 1300 intègre désormais une fonction de suspension USB, permettant de réduire de moitié sa consommation énergétique lorsqu'elle est activée.



(1) Objectifs soumis en décembre 2025 en cours de validation par la SBTi.

PROTÉGER LES RESSOURCES ET FAVORISER L'ÉCONOMIE CIRCULAIRE

Afin d'évaluer et de maîtriser l'empreinte environnementale globale de ses solutions, depuis l'extraction des matières premières jusqu'à leur fin de vie, IDEMIA Public Security a développé un outil d'analyse du cycle de vie (ACV). Cet outil permet d'identifier les principaux postes d'impact environnemental et d'orienter les priorités d'action en matière d'écoconception.

Les travaux menés sur le terminal de reconnaissance faciale VisionPass SP ont confirmé que la consommation d'énergie en phase d'utilisation constitue un enjeu environnemental majeur pour ce type d'équipements. Indépendamment de ces analyses, et selon une démarche d'amélioration continue, la dernière génération de produits intègre de nouvelles fonctionnalités d'optimisation énergétique visant à réduire leur impact lors de l'utilisation.

IDEMIA Public Security agit également par la réduction de la taille et du poids de ses équipements. Le poids du dispositif de capture

multi-biométrique OneLook™ de seconde génération a par exemple été divisé par 2,5 fois par rapport à la première génération.

L'entreprise a également adopté une stratégie de standardisation des composants, favorisant la réutilisation de pièces communes entre les différentes gammes et contribuant à la rationalisation de la chaîne d'approvisionnement. Les produits sont conçus pour faciliter la maintenance et la réparation, permettant ainsi de prolonger leur durée de vie et de limiter la production de déchets. Les emballages ont également été repensés afin de réduire leur impact environnemental.

Enfin, IDEMIA Public Security met progressivement en place des filières de recyclage pour ses équipements, notamment sur ses sites industriels de Noida (Inde) et de Saint-Étienne-du-Rouvray (France). Les composants — plastiques, cartes électroniques, câbles ou écrans — sont triés et pris en charge par des partenaires spécialisés, permettant leur réintégration dans les cycles de production. En complément, l'entreprise étudie la possibilité de proposer des équipements réparés et reconfigurés, destinés à une seconde utilisation par de nouveaux clients.

TABLE DE CONCORDANCE DES CONTENUS DU RAPPORT AVEC LES ATTENDUS DE LA GRI ET DE LA CSRD

| THÉMATIQUES DE REPORTING | NORME GRI | NORMES CSRD | PAGES CORRESPONDANTES DANS LE RAPPORT RSE 2025 |
|-------------------------------|--|-------------|--|
| INFORMATIONS SUR L'ENTREPRISE | GRI 2 : Informations générales 2021 | ESRS 2 | P. 2-23 |
| PERFORMANCE ÉCONOMIQUE | GRI 201 : Performance économique 2016 | NA | P. 20-21 |
| | GRI 202 : Présence sur le marché 2016 | | P. 18-19 |
| | GRI 203 : Impacts économiques indirects 2016 | | P. 20-21 |
| ÉTHIQUE DES AFFAIRES | GRI 204 : Pratiques d'achats 2016 | ESRS G1 | P. 28-29, 78-79 |
| | GRI 205 : Lutte contre la corruption 2016 | | P. 30-31, 70-71 |
| | GRI 206 : Comportement anticoncurrentiel 2016 | | P. 30-31, 72 |
| | GRI 408 : Travail des enfants 2016 | | P. 64-65, 68 |
| | GRI 409 : Travail forcé ou obligatoire 2016 | | P. 64-65, 68 |
| | GRI 418 : Confidentialité des données des clients 2016 | | P. 64-65, 69 |
| IMPACT ENVIRONNEMENTAL | GRI 102 : Changement climatique 2025 et GRI 305 : Émissions 2016 | ESRS E1 | P. 27, 80-83 |
| | GRI 103 : Énergie 2025 (ou GRI 302 : Énergie 2016) | | P. 27, 80-83 |
| | GRI 301 : Matières 2016 | ESRS E5 | P. 27, 83 |
| | GRI 306 : Déchets 2020 | | P. 27, 83 |
| | GRI 308 : Évaluation environnementale des fournisseurs 2016 | ESRS E1 | P. 27, 28-29, 78-79, 80-83 |

| THÉMATIQUES DE REPORTING | NORME GRI | NORMES CSRD | PAGES CORRESPONDANTES DANS LE RAPPORT RSE 2025 |
|-------------------------------------|--|-----------------|--|
| IMPACT SOCIAL | GRI 401 : Emploi 2016 | ESRS S1 | P. 28-29, 74-75 |
| | GRI 402 : Relations employés/direction 2016 | | P. 28-29, 74-75 |
| | GRI 403 : Santé et sécurité au travail 2018 | | P. 28-29, 74-75 |
| | GRI 404 : Formation et éducation 2016 | | P. 28-29, 74-75 |
| | GRI 405 : Diversité et égalité des chances 2016 | | P. 28-29, 74-75 |
| | GRI 406 : Lutte contre la discrimination 2016 | P. 28-29, 74-75 | |
| | GRI 414 : Évaluation sociale des fournisseurs 2016 | ESRS S2 | P. 28-29, 78-79 |
| | GRI 410 : Pratiques de sécurité 2016 | ESRS S4 | P. 28-29, 74-75 |
| | GRI 413 : Communautés locales 2016 | ESRS S3 | P. 28-29, 76-77 |
| GRI 415 : Politiques publiques 2016 | ESRS S4 | P. 30-31, 62 | |

NOS RÉFÉRENTIELS ET PUBLICATIONS

IDEMIA Public Security a élaboré un écosystème de publications – brochures, chartres et politiques – qui formalisent et expliquent ses engagements en matière d'éthique et de responsabilité sociale et environnementale. Elles forment un cadre dans lequel s'inscrivent toutes les actions menées par IPS et ses partenaires.

EXPLIQUER NOTRE IMPACT



Dans le domaine de la biométrie, l'éthique est la première condition de la confiance. Leaders sur le marché, nos algorithmes biométriques sont reconnus à la fois pour leurs performances et leur équité – deux exigences indissociables. À chaque étape, nous intégrons les plus hauts standards éthiques dans la conception et le déploiement de nos solutions. Cette exigence est le socle de la confiance que nous accordons nos clients et les citoyens. Ces engagements sont à retrouver dans la brochure **Building a Sustainable, Inclusive and Ethical Future with Smart Biometrics Solutions**.



La brochure **Building a Sustainable, Inclusive, and Ethical Future in the Travel & Transport Sector** présente la démarche de la Business Line Voyage et Contrôle aux Frontières (Transport & Travel) pour contribuer à la stratégie RSE IMPACT 2030 d'IDEMIA Public Security.

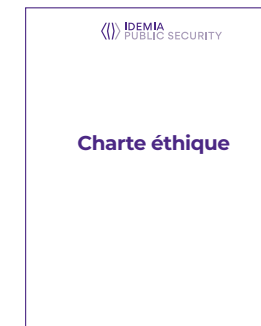
NOUS RETROUVER

- › **SITE INTERNET** <https://www.idemia.com/fr>
- › **LINKEDIN** <https://www.linkedin.com/company/idemia-public-security/>
- › **YOUTUBE** <https://www.youtube.com/@IDEMIA>
- › **INSTAGRAM** https://www.instagram.com/idemia_ps?igsh=dWpicHdoZWI3cG4w

FORMALISER LES STANDARDS QUI GUIDENT NOS ACTIONS



IDEMIA Public Security place la santé et la sécurité de ses collaborateurs au cœur de ses priorités. Cette priorité s'inscrit dans une culture de la prévention, formalisée à travers un **Manuel de santé et de sécurité** qui définit les règles et bonnes pratiques pour garantir un environnement de travail sûr et maîtriser les risques au quotidien.



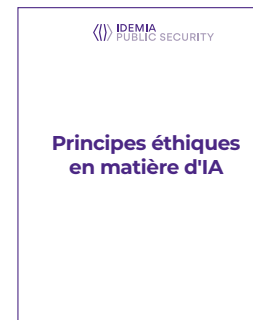
L'éthique est une exigence constante pour IDEMIA Public Security. Le respect des règles en la matière s'applique à chaque moment de l'activité professionnelle de ses collaborateurs. Toute personne recrutée par IPS ou y travaillant doit agir avec intégrité et à ce titre respecter les principes éthiques édictés dans sa **Charte Éthique**.



La Conformité au sein d'IDEMIA Public Security vise à identifier et prévenir tout risque de corruption, conformément aux législations applicables dans chacune de nos zones d'opération. Afin d'y parvenir, l'ensemble des collaborateurs doit respecter les principes d'action énoncés au sein du **Code de conduite en matière de lutte contre la corruption**.



Le **Code de conduite fournisseurs** s'applique à l'ensemble des fournisseurs qui produisent des biens ou des services pour IDEMIA Public Security ou l'une de ses filiales et sociétés affiliées. Il définit les exigences auxquelles ces fournisseurs doivent se conformer dans le cadre de leur relation d'affaires avec IDEMIA Public Security, ainsi que celles qu'ils sont tenus de déployer au sein de leur propre chaîne d'approvisionnement. Ces exigences couvrent notamment l'éthique des affaires, les conditions de travail et les pratiques d'emploi, l'environnement, la santé et la sécurité, la protection des données, ainsi que le reporting et l'audit.



Chez IDEMIA Public Security, nous considérons **les principes éthiques en matière d'intelligence artificielle (IA)** comme une responsabilité absolue. Nous avons mis en place diverses politiques et process, notamment une Politique pour une utilisation responsable de l'IA visant à s'assurer que tout biais soit écarté dans le processus de développement des algorithmes mobilisant de l'IA afin qu'il n'y ait aucune répercussion dans le déploiement de nos solutions dans le monde réel. Le processus de développement de nos algorithmes est toujours sous contrôle humain et la prise de décision est humaine.



La **politique en matière de conformité vis-à-vis des normes en matière d'exportation** vise à garantir le respect des différentes réglementations encadrant ou restreignant l'exportation des technologies d'IDEMIA Public Security.



La **Politique de cybersécurité** du Groupe IDEMIA vise à définir le cadre de référence et les principes communs permettant une maîtrise cohérente et homogène du risque cyber à l'échelle du Groupe. Elle fixe les exigences et orientations nécessaires afin d'assurer un niveau de protection robuste et durable des systèmes d'information, tout en garantissant la conformité aux exigences contractuelles des clients, aux réglementations applicables et aux référentiels de certification. Cette politique est appliquée in extenso au sein d'IDEMIA Public Security.



La **Politique Qualité, Environnement, Santé & Sécurité**, publiée en 2026, définit les principes et les exigences opérationnelles applicables dans ces domaines que doivent respecter l'ensemble des collaborateurs d'IPS. Elle vise à l'amélioration continue des performances d'IPS.

IDEMIA Public Security tient à remercier l'ensemble des collaborateurs ayant été parties prenantes à l'élaboration de ce document.

Conception-réalisation : HAVAS Paris

Crédits photos : Ecovadis (p. 38); Getty Images (p. 18-19, 20-21), ISO (p. 38), Istock (p. 55, 67, 40-41, 50, 55, 63, 67, 84), IDEMIA Public Security – all rights reserved.

ANNEXES

SOURCES ET PRÉCISIONS MÉTHODOLOGIQUES SUR NOS DONNÉES

| PAGES DU RAPPORT | DONNÉE | ÉTUDES ET RÉFÉRENCES | PRÉCISION MÉTHODOLOGIQUES |
|------------------|--|---|---|
| P. 9 | IDEMIA Public Security est n° 1 pour l'équité des solutions de reconnaissance faciale. | Face Recognition Technology Evaluation (FRTE) 1:1 Verification | L'algorithme idemia_011 présente le coefficient de Gini le plus faible à ce jour (0,25), ce qui indique qu'il est le moins sensible aux variations démographiques du taux de fausses correspondances (False Matching Rate), et donc le moins biaisé. |
| P. 17 | IDEMIA Public Security est n° 1 au test IREX10 en matière de performance de l'identification par l'analyse de l'iris. | IREX 10 : Identification Track | Au moment de la soumission (13/06/2023), le système de correspondance (matcher) idemia_02 a atteint le taux de faux négatifs d'identification le plus faible (0,0078 pour un FPIR = 0,01), indiquant qu'il s'agissait du système le plus précis sur l'ensemble des jeux de données du NIST. |
| P. 17 | IDEMIA Public Security est n° 1 selon l'évaluation du gouvernement américain (US DHS Rally) en matière de performance par reconnaissance faciale en mouvement à flux élevé (VALIDE en 2025). | IDEMIA Wins the Department of Homeland Security's Annual Biometric Technologies Rally – IDEMIA North America | Une retranscription des résultats 2021 peut être trouvée ici : https://mdtf.org/Rally2021/RequestResults |
| P. 17 | IDEMIA Public Security est n° 1 au test PFT III sur l'efficacité de l'authentification par empreintes digitales (NIST) (en 2025). | Proprietary Fingerprint Template > Results > PFT III | Idemia+0005 présente le taux de faux négatifs d'identification le plus faible au moment de la soumission sur les quatre jeux de données du benchmark. |
| P. 17 | IDEMIA Public Security est n° 1 au test du gouvernement américain (US DHS RIVTD) sur l'authentification et la vérification digitale par reconnaissance faciale. (réalisé en 2024 et valide en 2025). | https://mdtf.org/rivtd/Results2023?Length=0 IDEMIA Public Security Achieves Top Position in RIVTD Evaluation for Biometric Accuracy and Fairness by the Department of Homeland Security IDEMIA | |
| P. 19 | IDEMIA Public Security est n° 1 mondial pour son logiciel d'analyses biométriques dédié aux forces de l'ordre. | ELFT > ELFT API 1.x | IDEMIA présente le taux de faux négatifs d'identification le plus faible sur la majorité des cas d'usage du benchmark du NIST. |
| P. 19 | IDEMIA Public Security est n° 1 des tests indépendants réalisés sur les algorithmes biométriques (reconnaissance par l'iris et par empreintes). | ELFT > ELFT API 1.x IREX 10: Identification Track | Résultats : IDEMIA présente le taux de faux négatifs d'identification le plus faible sur la majorité des cas d'usage du benchmark du NIST. À la date de soumission (13/06/2023), le système de correspondance idemia_02 a atteint le taux de faux négatifs d'identification le plus bas (0,0078 pour un FPIR = 0,01), indiquant qu'il s'agissait du système le plus précis sur l'ensemble des jeux de données du NIST. |

| PAGES DU RAPPORT | DONNÉE | ÉTUDES ET RÉFÉRENCES | PRÉCISION MÉTHODOLOGIQUES | | | | | | | | | | | | |
|--|---|---|--|--|--------------------|-----------------------|-------------------|-----------------------------|---------------|--------------------|-------------------------------------|----------------------------------|-----------|--------------------------|-----------------|
| P. 20 | IDEMIA Public Security est n° 1 dans le classement des algorithmes biométriques utilisés dans les produits. | ELFT > ELFT API 1.x IREX 10: Identification Track | Résultats : IDEMIA présente le taux de faux négatifs d'identification le plus faible sur la majorité des cas d'usage du benchmark du NIST. À la date de soumission (13/06/2023), le système de correspondance idemia_02 a atteint le taux de faux négatifs d'identification le plus bas (0,0078 pour un FPIR = 0,01), indiquant qu'il s'agit du système le plus précis sur l'ensemble des jeux de données du NIST. | | | | | | | | | | | | |
| P. 20 | IDEMIA Public Security est n° 1 dans le domaine de la biométrie appliquée aux missions de justice et de police. | https://www.biometricupdate.com/202503/idemia-public-security-tops-latest-nist-fingerprint-evaluations | Il existe trois principaux benchmarks internationaux pour la technologie d'empreintes digitales utilisée dans les applications AFIS. NIST PFT (soon FRIFTE One-to-One Comparison) : <table border="1"> <tr> <td>NIST PFT (soon FRIFTE One-to-One Comparison)</td> <td>1-to-1 proprietary</td> <td>01 Oct 2024 (PFT III)</td> <td>#1 on all dataset</td> </tr> <tr> <td>NIST ELFT (soon FRIFTE M1N)</td> <td>Latent prints</td> <td>26 Feb 2025 (ELFT)</td> <td>#1 on all datasets / most use cases</td> </tr> <tr> <td>NIST FRIFTE E1N (formerly FpVTE)</td> <td>1-to-many</td> <td>18 Nov 2015 (FRIFTE E1N)</td> <td>#1 on all tests</td> </tr> </table> | NIST PFT (soon FRIFTE One-to-One Comparison) | 1-to-1 proprietary | 01 Oct 2024 (PFT III) | #1 on all dataset | NIST ELFT (soon FRIFTE M1N) | Latent prints | 26 Feb 2025 (ELFT) | #1 on all datasets / most use cases | NIST FRIFTE E1N (formerly FpVTE) | 1-to-many | 18 Nov 2015 (FRIFTE E1N) | #1 on all tests |
| NIST PFT (soon FRIFTE One-to-One Comparison) | 1-to-1 proprietary | 01 Oct 2024 (PFT III) | #1 on all dataset | | | | | | | | | | | | |
| NIST ELFT (soon FRIFTE M1N) | Latent prints | 26 Feb 2025 (ELFT) | #1 on all datasets / most use cases | | | | | | | | | | | | |
| NIST FRIFTE E1N (formerly FpVTE) | 1-to-many | 18 Nov 2015 (FRIFTE E1N) | #1 on all tests | | | | | | | | | | | | |
| P. 20 | Numéro 1 des tests indépendants réalisés sur les algorithmes biométriques (reconnaissance par l'iris et par empreintes) | https://pages.nist.gov/elft/elft_1_x/results/ : IDEMIA affiche le taux de faux négatifs le plus bas dans la plupart des cas d'utilisation du banc d'essai du NIST. https://pages.nist.gov/IREX10/ | Au moment de la soumission (13 juin 2023), le module de comparaison « idemia_02 » affichait le taux d'identification par faux négatif le plus bas (0,0078 pour un FPIR de 0,01), ce qui indique qu'il s'agissait du module le plus précis parmi l'ensemble des jeux de données du NIST. ELFT > API ELFT 1.x > Résultats Informations complémentaires concernant l'évaluation par le NIST de la technologie de reconnaissance des crêtes latentes | | | | | | | | | | | | |
| P. 21 | 99,93% de taux de précisions pour nos solutions de reconnaissance faciale selon le NIST à bench du nist. | https://pages.nist.gov/frvt/html/frvt1N.html | L'algorithme idemia_012 a atteint un taux de faux négatifs d'identification de 0,0007 lors du test Mugshot vs Mugshot avec une base de données de 1 600 000 entrées dans ce benchmark du NIST, ce qui correspond à un taux de précision de 99,93 %. | | | | | | | | | | | | |
| P. 52 | STORM ABIS, reconnu pour ses performances d'excellence et classé n°1 par le NIST pour les recherches d'empreintes latentes (s'appuie sur des algorithmes de matching classés premier au NIST sur les recherches d'empreintes latentes). | ELFT > ELFT API 1.x | Résultats : IDEMIA présente le taux de faux négatifs d'identification le plus faible sur la majorité des cas d'usage du benchmark du NIST. | | | | | | | | | | | | |
| P. 61 | IDEMIA Public Security est #1 dans le benchmark du NIST en matière de bases de données propriétaire d'empreintes digitales. | Proprietary Fingerprint Template > Results > PFT III | idemia+0005 présente le taux de faux négatifs d'identification le plus faible au moment de la soumission sur les quatre jeux de données du benchmark. | | | | | | | | | | | | |
| P. 61 | IDEMIA Public Security est #1 dans l'évaluation du NIST en matière d'équité démontrant une absence de biais dans les technologies de reconnaissance (FRTE). | https://pages.nist.gov/frvt/html/frvt11.html | L'algorithme idemia_011 présente le coefficient de Gini FMR le plus faible (0,25), indiquant qu'il est le moins sensible aux variations démographiques du taux de fausses correspondances, et donc le moins biaisé. | | | | | | | | | | | | |
| P. 61 | IDEMIA Public Security est #1 dans l'évaluation du NIST dans l'utilisation des empreintes latentes (ELFT) à des fins médico-légales. | ELFT > ELFT API 1.x | IDEMIA présente le taux de faux négatifs d'identification le plus faible sur la majorité des cas d'usage du benchmark du NIST. | | | | | | | | | | | | |

Unlock the world
